

# TOPAS SellConnect

# Queue Guide Book



# Queue Guide Book



T O P A S S e l l C o n n e c t



---

## ▣ Queue Quick Guide 6

---

### I. Queue의 구성과 분류

1. 기능	11
2. 사용 범위	11
3. 방식	11
4. 종류	11
5. 구성	12
6. 시스템 Queue Bank 용도별 분류	12

---

### II. PNR Queue 보내기

1. PNR Queue 보내기	17
2. PNR이 들어있는 Queue 목록 조회 후 PNR 제거하기	19

---

### III. Queue PNR 작업 관리

1. Queue 카운트	23
2. Queue 열기 (Q Start)	23
3. Queue 내에서의 PNR 처리 작업	24
4. Queue 종료 (Q Exit, Q Off)	24

---

## IV. Queue 검색 (Queue View)

1. 기능	33
2. 검색 옵션 코드	35

---

## V. Queue 생성 및 수정

1. Queue 번호 생성/삭제/이름 수정	41
2. 카테고리 번호 생성/삭제/이름 수정	41
3. Queue 닉네임	41
4. 담당자별 카테고리 설정	44
5. Special Queue와 Dual Queue 체인지하기	47

---

## VI. 기타 Queue 기능

1. 특정 Queue에서 PNR 일괄 제거	51
2. 다른 Queue 번호로 PNR 이동 (Bulk Moving)	52
3. Queue 카운트 리셋	54
4. Queue Planner	55

---

## VII. Mask를 이용한 Queue

1. Mask 메뉴를 이용해서 Queue 들어가기	61
2. Queue 관리	62
3. Queue 전송	68



### ▣ PNR Queue 보내기 (P.17 참조)

1단계	PNR 조회	RT2046-9121	Q 전송할 PNR 조회
↓			
2단계	ES 입력	ESSELK13900-B	PNR 전송받을 Office ID와 권한 입력 ES는 다른 Office로 보내는 경우에만 입력
↓			
3단계	Q 보내기	QE8C1D1 QE/SELK13900/8C1D1	Q 8번, 카테고리 1번, Date Range 1번으로 보내기 다른 Office로 보내는 경우

### ▣ Queue에 들어온 PNR 조회하여 작업하기 (P.23 참조)

1단계	Q 카운트 생략 가능 Q의 PNR 개수 확인	QTQ	Empty Q도 조회됨. 카테고리 및 Date Range는 표시되지 않는 Summary 조회
		QT*	PNR이 있는 Active Q 조회, Q 번호별 · 카테고리별 · Date Range별 조회
↓			
2단계	Q Start Q 열기, Q 모드 시작	QS0C0	Q 0번, 카테고리 0번
		QS2C0D4	Q 2번, 카테고리 0번, Date Range 4번
↓ PNR이 조회됨			
3단계	Q 내에서 PNR 작업 PNR이 조회되면 각종 변경 작업 가능	QD 또는 IG	현재 조회된 PNR 맨 뒤로 보내고 다음 PNR 보기
		QN	Q에서 PNR 제거 후 다음 PNR 보기
		ET	PNR 변경 작업 후 저장 + 해당 PNR은 Q에서 제거 + 다음 PNR 보기
		ER	PNR 변경 작업 후 저장, 해당 PNR 다시 보기
		QES	PNR 저장 후 해당 PNR을 맨 뒤로 보내고 다음 PNR 보기
		ETK	예약 코드 자동 정리 후 저장 + 해당 PNR Q에서 제거 + 다음 PNR 보기
		ERK	예약 코드 자동 정리 후 저장, 해당 PNR 다시 보기
↓			
4단계	Q 종료 일반 모드로 돌아감	QI	Q 종료 (조회 중이었던 PNR은 Q에 그대로 보관되면서 처음 순서가 됨)
		QF	PNR 저장 + 해당 PNR Q에서 제거 + Q 종료 (ET + QI)

### ▣ 기타 유용한 Queue 기능

기능	설명	참조
Queue 검색 (Queue View)	Q 모드가 아닌 일반 모드에서, 각 Q에 쌓여있는 PNR들을 다양한 검색 옵션을 지정하여 해당 PNR들을 리스트 형태로 검색할 수 있는 기능 → 조회 후 PNR 변경 작업 가능	P.33
Queue와 카테고리 생성/삭제/수정	사용자 임의로 Q/카테고리/Date Range 생성, 삭제, 이름 수정할 수 있는 기능. 여행사에서 자체적으로 Q번호와 카테고리를 만들어서 PNR을 보관, 관리할 수 있다.	P.41
담당자별 카테고리 설정	UID(SIGN)별로 담당 카테고리 번호를 설정하여, 해당 UID(SIGN)에서 만든 PNR들을 담당자별로 설정된 카테고리로 들어오게 해주는 기능	P.44
Queue Change	Special Q를 Dual Q로 바꾸거나, Dual Q를 Special Q로 변경하는 기능	P.47
PNR Q 목록 조회	PNR이 들어있는 Q번호를 검색할 수 있는 기능으로, Q에서 해당 PNR을 제거할 수도 있다.	P.19
PNR 일괄 제거	Queue에서 PNR들을 일괄 제거하는 기능	P.51
PNR Bulk Moving	다른 Q/카테고리/Date Range 번호로 PNR들을 전체 또는 부분적으로 이동시킬 수 있는 기능	P.52
Queue 카운트 리셋	Q를 재정리하여 카운트를 다시 하는 기능	P.54
Queue Planner	이미 들어온 PNR이 아닌 앞으로 Q에 들어올 예정인 PNR을 확인, 관리할 수 있도록 해주는 기능 (단, TK, OP, OPW, OPC, Delay Q에만 기능 적용 가능) 특히, 발권 시한인 OPC Q(Q1C8)를 미리 확인할 수 있어 TL 체크 하는데 유용하다.	P.55
Queue Mask	Mask 메뉴에서 Q 전송 및 관리 기능	P.61

#### ◎ 매뉴얼 Queuing 시 주의 사항

- 존재하지 않는 Q 번호를 지정하는 경우 Q 0번으로 들어간다.
- 존재하지 않는 카테고리 번호 또는 카테고리 번호를 지정하지 않는 경우 0번 카테고리로 들어간다.
- Date Range를 지정하지 않는 경우 Date Range 1번으로 들어간다.

#### ◎ 특정 PNR에서 Q 전체 발송 내역을 보려면 RHQ (Q History)를 조회하면 된다.

- Q History 조회 기능인 RHQ를 통해 해당 PNR의 전체 Queuing 내역을 확인할 수 있다.
- 응답 화면에서 QU 표시는 Manual Queuing, QA 표시는 Auto Queuing을 의미한다.
- History 조회
  - RH : PNR History
  - RHQ : Queue History
  - RH/ALL : PNR과 Queue History 조회

# TOPAS SellConnect Queue Quick Guide

## ☐ Queue 관련 Error 메시지

### > QS3C21

#### FINISH OR IGNORE

원인1 : PNR이 조회되어 있는 상태에서 Q Start를 하는 경우 발생

조치1 : PNR이 조회된 상태에서는 Q Start 불가하다. 따라서 'IG'를 입력하고 QS Entry를 입력하면 된다.

원인2 : Q에서 작업하다가 다른 Q번호 Start를 하는 경우 발생

조치2 : Q는 번호가 다른 경우 연속 조회를 할 수 없다. 즉, 다른 번호의 Q를 조회하려면 Q 종료(Q) 후 다시 Q Start를 해야 한다.

### > QS1C7D1

#### QUEUE 1 CATEGORY 7 DATE RANGE 1 EMPTY

#### PURGED PNRs EXISTED ON Q - REMOVED FROM Q

#### PNRS WITHOUT OPC/OPW EXISTED ON Q - REMOVED FROM Q

원인 : Q에 유입되었던 PNR들이 모두 Purge되어 현재 조회가 불가능한 경우에 표시되는 Warning Notice이다.

조치 : Q 카운트(QT)를 다시 해보면 해당 Q가 '0' 인 것을 확인할 수 있다. 다른 Q를 체크하려면 Q 종료(Q) 후 다시 Q Start를 하면 된다.

### > QS1C6D1

#### 50 PURGED PNRs FOUND - RE-ENTER

#### PURGED PNRs EXISTED ON Q - REMOVED FROM Q

원인 : Q에 유입된 PNR 중에서 Purge된 PNR들이 있는 경우, Queue Start Entry 입력시마다 Purge된 PNR들이 50개씩 제거된다. 다시 Q 카운트(QT)를 해보면 PNR 개수가 50개씩 줄어드는 것을 확인할 수 있다.

조치 : 실제 Active한 PNR이 조회될 때까지 Queue Start Entry를 반복 입력한다.

### > QF

#### WARNING : KE REQUIRES TICKET ON OR BEFORE 04APR:1700/S2

### > QF

#### END OF TRANSACTION COMPLETE - OFF QUEUE- YMRNE - KE/2456-4561

원인 및 조치 : 에러 메시지가 아닌 단순 Warning Notice이므로 이런 경우에는 해당 Entry를 한 번 더 입력해주면 된다.



# I TOPAS SellConnect Queue의 구성과 분류



# I Queue의 구성과 분류

## 1. 기능

- ① PNR을 여러 기준으로 분류하여 보관·관리할 수 있는 기능
- ② PNR을 보내고 받는 통신 장치 역할

## 2. 사용 범위

- ① Queue는 기본적으로 Office ID별 단위로 사용한다.
- ② EOS가 맺어져 있는 경우라면 여행사와 여행시간, 본사와 지점간에는 Queue를 서로 공유할 수 있다.
- ③ Queuing Office 설정을 통해 On-line Office(온라인 부킹 엔진)에서 만들어진 PNR들을 Off-line Office로 Queuing 시켜 관리할 수 있다.

## 3. 방식

- └ Auto Queuing 시스템에 의해서 자동으로 Queuing 되는 방식
- └ Manual Queuing 사용자가 수동으로 직접 Queuing 하는 방식

## 4. 종류

- └ PNR Queue PNR이 유입, 보관되는 Queue로, PNR 단위로 업무 처리를 할 수 있는 Queue
- └ Message Queue 메시지가 유입, 보관되는 Queue로, Text 메시지로 업무 처리를 할 수 있는 Queue
- └ 시스템 Queue 시스템에 의해 사전 지정된 목적에 따라 설정되어 있는 Queue (설정된 Q번호로 자동 전송)
- └ 사용자 Queue 사용자가 임의로 만들어서 사용할 수 있는 Queue
- └ Special Queue 카테고리 구성된 Queue
- └ Dual Queue 카테고리 Date Range로 구성된 Queue

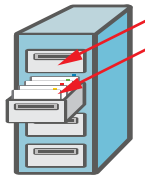
# I Queue의 구성과 분류



## 5. 구성

- ① Queue는 그 특성에 따라 번호로 구분되어 있다.
- ② Queue는 0번 부터 99번 까지 존재하나, 한 Office 당 최대 80개까지 사용할 수 있다.
- ③ Special Queue는 각각 최대 256개의 카테고리(C0~C255)를 포함할 수 있다.
- ④ Dual Queue는 각각 최대 256개의 카테고리(C0~C255)를 포함할 수 있으며, 각 카테고리는 최대 4개의 Date Range를 포함할 수 있다.

**Queue**



- ① **카테고리** Queue 별 최대 256개의 카테고리(C0~C255) 포함
- ② **Date Range** 카테고리별 최대 4개의 Date Range 포함 (D1, D2, D3, D4)
  - 시스템 Queue에서의 Date Range 분류기준
  - D1 : Today + 2 Days
  - D2 : 3 to 5 Days from Today
  - D3 : 6 to 8 Days from Today
  - D4 : 9 Days 이상
  - 사용자 Queue에서는 Date Range의 기간을 사용자가 임의로 설정할 수 있다.
  - Auto Queuing인 경우, PNR은 첫 번째 SEG의 출발일 기준으로 D1 ~ D4 사이에 자동 Queuing되며, Queuing 이후에는 Date Range 날짜에 맞게 이동된다.
  - 매뉴얼 Queuing인 경우, Date Range를 별도 지정하지 않으면 D1번으로 Queuing 된다.

※단, Option Q(Q3)는 OP에 표시된 일자로 Date Range에 배분된다.

예) OP20MAY/PLZ CTC PAX FOR P/P INFO

OP Element는 3번 Q에 해당 → 따라서 해당 PNR은 20MAY에 Q3번으로 전송됨

## 6. 시스템 Queue Bank 용도별 분류

번호	Q Name	용도	유형
0	GENERAL <sup>↗</sup>	<b>General Queue</b> 특정 Queue가 활성화되어 있지 않은 경우, 자동으로 General Queue로 Queuing 됨	Special
1	CONF <sup>↗</sup>	<b>Confirmation Queue</b> Non-Group PNR의 Segments 또는 Service 사항에 대하여 Confirmation이 유입된 경우에 Queuing 됨(대기자에서 확약으로 변경된 경우 제외)	Dual
2	KL <sup>↗</sup>	<b>Confirmation from Waitlist Queue</b> Non-Group PNR의 Air segment가 대기자에서 확약('KL' Status code)으로 변경된 경우에 Queuing 됨	Dual
3	OPTION	<b>Option Queue</b> PNR의 Option Element('OP')에 입력되어 있는 날짜에 Queuing 됨	Special

번호	Q Name	용도	유형
4	RPCHANG	<b>Responsible Office Change Queue</b> PNR의 Responsible(RP) Office가 변경된 경우 Queuing 됨	Special
5	RATES	<b>Rates Queue</b> 항공사 직원의 운임 업로드 시 사용. 현재 이 Queue로는 PNR이 AUTO Queuing 되지 않음	Special
7	SKEDCHG <sup>↗</sup>	<b>Schedule Change Queue</b> Schedule Change가 업데이트 된 PNR이(HK → TK) Queuing 됨	Dual
8	TKTG	<b>Ticketing Queue</b> PNR의 Ticketing Arrangement Element('TK')에 입력되어 있는 날짜에 Queuing 됨	Dual
9	OA CTRL	<b>Other Airline Control Queue</b> 시스템에 의해 자동으로 Queuing Office가 변경된 PNR이 Queuing 됨	Dual
10	ADVANCE	<b>Advanced Queue</b> Ghost SEG(GK, GN)	Special
12	XTL	<b>Expired Time Limit Queue</b> TKTL, TKXL 등 사용자가 임의로 입력한 TL이 경과된 PNR이 Queuing 됨	Special
14	PURGED	<b>Request for a Purged PNR Queue</b> 'PNR Recall' 기능으로 조회한 PNR 중 아직 Purge 되지 않은 PNR(Flown/Completed segment)이 Queuing 됨('RPPQ')	Special
23	RQR	<b>Request for Reply Queue</b> 항공여정 최초 예약 후 48시간 내로 항공사로부터 응답을 받지 못한 PNR ('HN' Status code)이 Queuing 됨	Special
25	MLIST	<b>Search PNRs Queue</b> LP(Passenger lists) 기능의 Default queue	Special
26	MLIST	<b>Search PNRs Queue</b> 사용자가 LP(Passenger lists) 기능 관련 Queue로 사용 가능 (Queue 25와 같은 Auto Queuing 용 Queue는 아님)	Special
80	PTA	<b>Prepaid Ticket Advice Queue</b> PTA PNR이 Queuing 됨	Special
87	GRPS <sup>↗</sup>	<b>Group Queue</b> Group PNR 전용 Queue	Dual
94	MSG-CP	<b>Customer Profile Message Queue</b> Customer Profile 관련 Message가 업데이트된 PNR이 Queuing 됨	Special
96	MSG-PDR	<b>Past Date Record Message Queue</b> 'PNR Recall' 기능의 Default Queue	Special
97	MSG	<b>Message Queue(Message 전용 Queue)</b> Amadeus ALTEA Inventory를 사용하는 Space Control/ATO/CTO 항공사 직원들이 Text message를 구성하여 전송하는 경우에 해당 Message들이 Queuing 됨	Dual

## I Queue의 구성과 분류

① 좌석 상태와 관련이 있는 주요 Queue는 반드시 체크하도록 한다. (0, 1, 2, 7, 87번 Q)

② Queue 1번의 각 카테고리별 용도

카테고리	Name	용도
C1	AIR	좌석 예약 코드가 <b>KK, HX, UC, NO</b> 등이 유입된 경우
C2	HOTEL	Hotel 관련 Queue
C3	CAR	Car 관련 Queue
C6	SPCL SVC	SSR 관련 Queue OPW/OPC가 아닌 <b>SSR ADTK</b> 형태로 <b>TL이 유입된 경우도 포함</b>
C7	OPW TTL	<b>OPW</b> (Option Warning, TL로 인한 자동 취소 예정 PNR)
C8	OPC TTL	<b>OPC</b> (Option Cancellation, TL 경과로 자동 취소된 PNR)
C11	SSR ADPI	Passenger Security Information 관련
C14	AIL OPW	Ancillary에 대한 OPW
C16	AIL OPC	Ancillary에 대한 OPC

③ OPW 관련 Queue (Q1 C7)

- OPW, OPC를 TL로 사용하는 항공사인 경우, OPW Q를 TL 체크용 Q로 사용하면 편리하다.
- OPW의 날짜가 도래하면 해당 PNR이 OPW Q에 유입되므로 매일 OPW Q를 체크하도록 한다.

④ OPC 관련 Queue (Q1 C8)

- OPC Q에는 발견시한 TL 경과로 SEG가 취소된 PNR들이 쌓이게 된다.
- OPC로 취소된 PNR들은 HX SEG로 보이지 않고 여정 자체가 삭제되어 있다.

## II

TOPAS SellConnect

PNR Queue 보내기



## II PNR Queue 보내기

### 1. PNR Queue 보내기

같은 Office로 보내기	① PNR 조회	RT2046-9121	Q 전송할 PNR 조회
	② Q 보내기	QE8 QE8C1 QE8C1D1	Q 8번 Q 8번, 카테고리 1번 Q 8번, 카테고리 1번, Date Range 1번
다른 Office로 보내기	① PNR 조회	RT2046-9121	Q 전송할 PNR 조회
	② ES 입력, 저장	ESSELK13900-B → ER	PNR 전송받을 Office ID와 권한 입력
	③ Q 보내기	QE/SELK13900/8C1D1	SELK13900의 Q 8번, 카테고리 1번, Date Range 1번

- ※ 카테고리 미지정 시 0번 카테고리로, Date Range 미지정 시 1번 Date Range로 전송됨
- ※ Queuing 시 해당 Q 번호가 활성화(Activated) 되어 있지 않은 경우, Queue 0번으로 전송됨
- ※ 다른 Office로 보낼 때는 PNR에 반드시 ES(Extended Security : PNR에 대한 Security를 연장하여 PNR을 공유할 수 있게 하는 기능)를 입력해 주어야 한다.  
ESSELK13900-B, SELK14900-T, SELK15900-R  
(총 5개 OID 동시 입력 가능, B : 전체 권한, T : 조회와 발권 권한, R : 조회 권한)
- ※ EOS가 설정되어 있는 경우라면 ES를 입력하지 않아도 된다.

>> 실제 작업 화면

Queue 보내기

같은 Office로 PNR 보내기	
PNR 조회	<p>&gt; RT2046-9121</p> <p>--- RLR ---</p> <p>RP/SELK13900/SELK13900 AA/SU 30MAR15/0913Z YNGLM4 2046-9121</p> <p>1.KIM/TESTMR</p> <p>2 KE 657 Y 01SEP 2 ICNBKK HK1 0900 1235 01SEP E KE/YNGLM4</p> <p>3 AP SEL - TOPAS TRAINING - A</p> <p>4 APM 010-8888-7777</p> <p>5 TK OK24MAR/SELK13900</p> <p>6 OPW SELK13900-10APR:1700/1C7/KE REQUIRES TICKET ON OR BEFORE 13APR:1700/S2</p> <p>7 OPC SELK13900-13APR:1700/1C8/KE CANCELLATION DUE TO NO TICKET/S2</p>
Q 전송	<p>&gt; QE8C1D1</p> <p>ON QUEUE - YNGLM4 Queuing 완료 응답</p>

## II PNR Queue 보내기



다른 Office로 PNR 보내기	
PNR 조회	<p>&gt; RT2046-1234</p> <p>--- RLR ---</p> <p>RP/SELK13800/SELK13800 AA/SU 30MAR15/0913Z YNGLM4 2046-1234</p> <p>1. KIM/TESTMR</p> <p>2 KE 657 Y 01SEP 2 ICNBKK HK1 0900 1235 01SEP E E/YNGLM4</p> <p>3 AP SEL - TOPAS TRAINING - A</p> <p>4 APM 010-8888-7777</p> <p>5 TK OK24MAR/SELK13800</p> <p>6 OPW SELK13800-10APR:1700/1C7/KE REQUIRES TICKET ON OR BEFORE 13APR:1700/S2</p> <p>7 OPC SELK13800-13APR:1700/1C8/KE CANCELLATION DUE TO NO TICKET/S2</p>
ES 입력 및 저장 ES : 기본 Entry SELK13900:OID B : 권한 코드 (Both, 전체 권한 부여)	<p>&gt; ESSELK13900-B</p> <p>&gt; ER</p> <p>--- RLR ---</p> <p>RP/SELK13800/SELK13800 AA/SU 30MAR15/0947Z YNGLM4 2046-9121</p> <p>1. KIM/TESTMR</p> <p>2 KE 657 Y 01SEP 2 ICNBKK HK1 0900 1235 01SEP E KE/YNGLM4</p> <p>3 AP SEL - TOPAS TRAINING - A</p> <p>4 APM 010-8888-7777</p> <p>5 TK OK24MAR/SELK13800</p> <p>6 OPW SELK13800-10APR:1700/1C7/KE REQUIRES TICKET ON OR BEFORE 13APR:1700/S2</p> <p>7 OPC SELK13800-13APR:1700/1C8/KE CANCELLATION DUE TO NO TICKET/S2</p> <p>* ES/G 30MAR/AASU/SELK13800 SELK13900-B</p>
Q 전송	<p>&gt; QE/SELK13900/8C1D1</p> <p>ON QUEUE - YNGLM4 <span style="color: red;">Queuing 완료 응답</span></p>

## 2. PNR이 들어있는 Queue 목록 조회 후 PNR 제거하기

① PNR 조회	RT1234-5678	
② PNR이 들어있는 Q 목록 조회	RTQ	현재 PNR이 들어있는 모든 Q 목록 조회
③ Q에서 해당 PNR 제거	QXP3 QXP/ALL	Line 번호 3번 Q에서 해당 PNR 제거 해당 PNR을 모든 Q에서 제거

- 해당 PNR이 들어있는 Queue 목록을 조회하는 기능이다.
- 조회 후 해당 PNR을 제거할 수도 있는데, 이것은 Queue 전송 자체를 취소하는 것이기 때문에, 그 PNR을 Queue로 받은 여행사에서도 해당 PNR이 Queue에서 제거된다.

### >> 실제 작업 화면 PNR이 들어있는 Q 목록 조회

PNR 조회	<p>&gt; RT3174-8329</p> <p>--- RLR ---</p> <p>RP/SELK13900/SELK13900 AA/SU 2APR15/0742Z YOADID 3174-8329</p> <p>1. KIM/TESTMR</p> <p>2 KE2707 Y 01MAY 5 GMPHND HK1 0900 1105 01MAY E KE/YOADID</p> <p>3 AP SEL - TOPAS TRAINING - A</p> <p>4 TK OK02APR/SELK13900</p> <p>5 OP SELK13900/02APR/NEED TO RECFM</p> <p>6 OPW SELK13900-06APR:1700/1C7/KE REQUIRES TICKET ON OR BEFORE 07APR:1700/S2</p> <p>7 OPC SELK13900-07APR:1700/1C8/KE CANCELLATION DUE TO NO TICKET/S2</p>																					
현재 PNR이 들어있는 Q 목록 조회	<p>&gt; RTQ</p> <p>-----</p> <p>PNR QUEUE LIST - YOADID</p> <p>-----</p> <table border="1"> <thead> <tr> <th>NUM</th> <th>OFFICE ID</th> <th>QUEUE</th> <th>CAT</th> <th>DR</th> <th>DATE / TIME</th> <th>SIGN</th> </tr> </thead> <tbody> <tr> <td>0001</td> <td>SELK13900</td> <td>003</td> <td>021</td> <td>00</td> <td>02APR/ 0742</td> <td>AA</td> </tr> <tr> <td>0002</td> <td>SELK13900</td> <td>000</td> <td>000</td> <td>00</td> <td>02APR/ 0749</td> <td>AA</td> </tr> </tbody> </table>	NUM	OFFICE ID	QUEUE	CAT	DR	DATE / TIME	SIGN	0001	SELK13900	003	021	00	02APR/ 0742	AA	0002	SELK13900	000	000	00	02APR/ 0749	AA
NUM	OFFICE ID	QUEUE	CAT	DR	DATE / TIME	SIGN																
0001	SELK13900	003	021	00	02APR/ 0742	AA																
0002	SELK13900	000	000	00	02APR/ 0749	AA																
Q에서 PNR 제거 Q에서 해당 PNR이 제거됨	<p>&gt; QXP2</p> <p>-----</p> <p>PNR QUEUE LIST - YOADID</p> <p>-----</p> <table border="1"> <thead> <tr> <th>NUM</th> <th>OFFICE ID</th> <th>QUEUE</th> <th>CAT</th> <th>DR</th> <th>DATE / TIME</th> <th>SIGN</th> </tr> </thead> <tbody> <tr> <td>0001</td> <td>SELK13900</td> <td>003</td> <td>021</td> <td>00</td> <td>02APR/ 0742</td> <td>AA</td> </tr> </tbody> </table> <p style="color: red;">2번 리스트 Q 전송이 취소되면서 해당 Q에서 PNR이 제거된다.</p>	NUM	OFFICE ID	QUEUE	CAT	DR	DATE / TIME	SIGN	0001	SELK13900	003	021	00	02APR/ 0742	AA							
NUM	OFFICE ID	QUEUE	CAT	DR	DATE / TIME	SIGN																
0001	SELK13900	003	021	00	02APR/ 0742	AA																





## Queue PNR 작업 관리

### 1. Queue 카운트

Q에 보관되어 있는 PNR 개수를 확인하는 작업

전체 Q Summary 카운트	QTQ	Empty Q도 조회됨. 카테고리 및 Date Range는 표시되지 않는 Summary 조회
	QTQ/SELK13900	Office ID 지정하여 조회 (EOS 설정되어 있는 OID)
PNR이 있는 Q만 카운트	QT ↗	PNR이 있는 Active Q 조회, Q 번호별 · 카테고리별 · Date Range별 조회
	QT/SELK13900	Office ID 지정하여 조회 (EOS 설정되어 있는 OID)
특정 Q번호 카운트	QC1CE	Q 1번, 존재하는 카테고리 모두 카운트 (Empty 카테고리 포함, All Existing Categories)
	QC1CA	Q 1번, Q/TTL, ADDS, LQC, IW 항목의 숫자가 '0'이 아닌 카테고리 모두 카운트 (All Active Categories)
	QC1CW ↗	Q 1번, Q/TTL 항목의 숫자가 '0'이 아닌 카테고리 모두 카운트 (Categories with Workable Items)
	QC1	Q 1번 조회, 카테고리는 0번으로 자동 지정
	QC1C1	Q 1번, 카테고리 1번, Date Range는 1번으로 자동 지정
	QC.xxxxxxx	Q 닉네임으로 조회

### 2. Queue 열기 (Q Start)

Q에 있는 PNR 조회, Q 작업 모드가 시작됨

QS2	Q 2번, 카테고리 0번, Date Range 1번으로 자동 지정
QS3C0	Date Range가 없는 경우 카테고리 까지만 지정
QS2C0D4	Q 2번, 카테고리 0번, Date Range 4번
QS/SELK13900/2C0D4	Office ID 지정 (EOS 설정되어 있는 OID)

### III Queue PNR 작업 관리



#### 3. Queue 내에서의 PNR 처리 작업

IG	현재 조회된 PNR 맨 뒤로 보내고 다음 PNR 보기 (QD와 동일 기능)
IR	PNR 변경 작업 저장하지 않고 해당 PNR 다시 보기
ET	PNR 변경 작업 후 저장 + 해당 PNR은 Q에서 제거 + 다음 PNR 보기
ER	PNR 변경 작업 후 저장, 해당 PNR 다시 보기
ETK <sup>△</sup>	예약 코드 자동 정리 후 저장 +해당 PNR Q에서 제거 + 다음 PNR 보기
ERK <sup>△</sup>	예약 코드 자동 정리 후 저장, 해당 PNR 다시 보기
QN <sup>△</sup>	Q에서 PNR 제거 후 다음 PNR 보기
QD <sup>△</sup>	해당 PNR 작업 보류(Delay), 맨 뒤로 보내고 다음 PNR 보기 (IG와 동일 기능)
QD31MAR/1300	해당 PNR 작업 보류되고 이 시간까지 Delay 되다가 해당 시간에 다시 들어옴 (일시적인 PNR 제거)
QE3	현재 조회된 PNR을 3번 Q로 보내기(카테고리 0, Date Range는 1번으로 기본 설정되어 이관되며, 현재 Q번호에서는 제거됨) + 다음 PNR 보기
QE/SELK13900/3	Office ID 지정하여 보내기
QER3	현재 조회된 PNR을 3번 Q로 보내고 현재 Q에서도 보관 유지
QE3C1D2	현재 조회된 PNR을 3번 Q, 카테고리 1, Date Range 2번으로 보내기
QE.TOPAS.C1	현재 조회된 PNR을 닉네임 TOPAS, 카테고리 1번으로 보내기
QES	해당 PNR 저장 후 PNR을 Q 맨뒤로 보내고 다음 PNR 보기
QM10/12/15	현재 조회된 PNR을 Q 10번, 12, 15번으로 동시에 보내기(최대 3개, 카테고리 0, Date Range는 1번으로 기본 설정되어 이관되며, 현재 Q번호에서는 제거됨) + 다음 PNR 보기
QM/SELK13900/3C1D2	Office ID 지정하여 보내기
QU	'ENTER QU TO DISPLAY MESSAGE QUEUE' Response 출력 시 입력 (메시지 Q)

#### 4. Queue 종료 (Q Exit, Q Off) : Q 모드 종료되면서 일반 작업 모드로 전환됨

QI <sup>△</sup>	Q 종료 (조회 중인 PNR은 Q에 그대로 보관되면서 처음 순서가 됨)
QIR	Q 종료 + 마지막 조회 중이었던 PNR을 Q모드가 아닌 일반 작업모드에서 Redisplay (QI + RT)
QF <sup>△</sup>	수정 작업 중인 PNR 저장 후 Q 종료 (ET + QI)
QFR	수정 작업 중인 PNR 저장, Q 종료 후 해당 PNR을 Q모드가 아닌 일반 작업모드에서 Redisplay (QF + RT)
QDF	현재 조회된 PNR 맨 뒤로 보내고 Q 종료
QNF	현재 조회된 PNR을 Q에서 제거하고 Q 종료

#### >> 실제 작업 화면 Q 카운트

**QTQ** 전체 Q Summary 카운트

- PNR 또는 메시지가 보관되어 있는 Q뿐만 아니라 Empty Q도 카운트해서 보여줌
- 카테고리과 Date Range별로 표시되어 있지 않음
- 해당 여행사에 존재하는(생성된) Q번호 기준으로 조회

> QTQ ① 현재 생성되어 있는 Q 번호

1118 21MAR

QUEUE	SELK13900	Q/TTL	ADDS	LQC	IW
DLY/DAT	②	0	④	⑤	⑥
DLY/TIM		0			
Q94 MSG-CP		0	0	0	0
Q95		0	0	0	0
Q96 MSG-PDR		0	0	0	0
Q97 MESSAGE		2	2	0	0
Q 0 GENERAL		1	2	1	2
Q 1 CONFO		112	111	5	4
Q 2 KL		0	0	0	0
Q 3 OPTION		1	7	0	6
Q 4 RPCHNG		0	0	0	0
Q 5 RATES		0	0	0	0
Q 6		0	0	0	0
Q 7 SKEDCHG		0	0	0	0
Q 8 TKTG		3	3	2	2
Q 9 OA CTRL		0	0	0	0
Q10 ADVANCE		1	1	0	0
Q12 XTL		1	1	0	0
Q14 PURGED		0	0	0	0

Q/TTL : 실제 작업해야 할 PNR 개수

- Q번호, Q Name, PNR 개수만 표시됨
- 카테고리과 Date Range는 표시되지 않음
- PNR 개수가 0개인 Q도 조회됨
- Q 리셋을 하면 ADDS와 IW의 PNR 개수는 '0'개로 정리됨

- 1118 21MAR QTQ를 실행한 시간과 날짜
- SELK13900 Office ID
- Q/TTL 작업할 총 PNR 또는 메시지 개수 (ADDS + LQC - IW)
- ADDS (Additions) 해당 Q의 생성 또는 리셋 (QCR) 이후 유입된 PNR 또는 메시지 개수
- LQC (Last Queue Count) 최종 Q 리셋을 하기 이전의 PNR 또는 메시지 개수
- IW (Item Worked) 작업되어진 PNR 또는 Message 개수

→ ADDS, LQC, IW는 Q 리셋 이전과 이후의 PNR 작업/유입 개수를 나타내는 것임  
 → 실제 사용자가 체크해야 하는 PNR 개수는 Q/TTL에 있는 개수이다.

### III Queue PNR 작업 관리



#### QT PNR 또는 메시지가 있는 Q만 카운트

- Q 번호별 · 카테고리별 · Date Range별 조회
- PNR Q 작업을 할 때 주로 사용

```

> QT
1119 21MAR
QUEUE...SELK13900.....Q/TTL...ADDS...LQC...IW
Q97.MESSAGE.....
.....C 0 D1. 2. 2. 0. 0
Q 0.GENERAL.....
.....C 0 ..... 1. 2. 1. 2
Q 1.CONFO.....
.....C 0 D1. 2. 2. 0. 0
...AIR.....C 1 D4. 1. 1. 0. 0
...SPCL SVC...C 6 D4. 2. 1. 5. 4
...OPW TTL...C 7 D1. 106. 106. 0. 0
...OPC TTL...C 8 D1. 1. 1. 0. 0
Q 3.OPTION.....
.....C 0 ..... 1. 7. 0. 6
Q 8.TKTG.....
.....C 0 D1. 1. 1. 0. 0
...TIME LIMIT...C 1 D4. 2. 2. 2. 2
Q10.ADVANCE.....
.....C 0 ..... 1. 1. 0. 0
    
```

Q 1번 카테고리 0번,  
Date Range 1번에서  
작업해야 하는  
PNR 개수는 2개

Date Range 번호

카테고리 번호

- PNR이 있는 Q번호만 조회됨
- 카테고리 별 · Date Range 별로 카운트

#### QC1CE Q 번호별 · 카테고리 번호별로 카운트

- 카테고리를 체크할 때 편리
- QC1CE Q 1번, 존재하는 카테고리 모두 카운트 (Empty 카테고리 포함, All Existing Categories)
- QC1CA Q 1번, Q/TTL, ADDS, LQC, IW 항목의 숫자가 '0'이 아닌 카테고리 모두 카운트 (All Active Categories)
- QC1CW Q 1번, Q/TTL 항목의 숫자가 '0'이 아닌 카테고리 모두 카운트 (Categories with Workable Items)
- QC1 Q 1번 조회, C는 0번으로 자동 지정
- QC1C1 Q 1번, 카테고리 1번 카운트
- QC.xxxxxxx Q 닉네임으로 조회

```

> QC1CE
1123 24JAN
QUEUE...SELK13900.....Q/TTL...ADDS...LQC...IW
Q 1.CONFO ...26JAN-29JAN-01FEB.....
.....C 0 D1. 2. 2. 0. 0
.....C 0 D2. 0. 0. 0. 0
.....C 0 D3. 0. 0. 0. 0
.....C 0 D4. 0. 0. 0. 0
...AIR.....C 1 D1. 1. 1. 0. 0
.....C 1 D2. 0. 0. 0. 0
.....C 1 D3. 0. 0. 0. 0
.....C 1 D4. 0. 0. 1. 1
...HOTEL...C 2 D1. 0. 0. 0. 0
.....C 2 D2. 0. 0. 0. 0
.....C 2 D3. 0. 0. 0. 0
.....C 2 D4. 0. 0. 0. 0
...CAR...C 3 D1. 0. 0. 0. 0
.....C 3 D2. 0. 0. 0. 0
.....C 3 D3. 0. 0. 0. 0
.....C 3 D4. 0. 0. 0. 0
    
```

• Date Range 표시  
D1 : today~26JAN  
D2 : 27JAN~29JAN  
D3 : 30JAN~01FEB  
D4 : 02FEB~

• Date Range는 매일  
업데이트 됨  
24JAN 조회 시 :  
26JAN-29JAN-01FEB  
25JAN 조회 시 :  
27JAN-30JAN-02FEB

• Q1번의 전체 카테고리 카운트

• Q1번에는 카테고리가  
0번~3번까지만 생성되어  
있으며, PNR이 없는 비어있는  
카테고리까지 카운트 되어 보여  
진다.

```

.
.
이하생략
.
> QC1CA
1125 24JAN
QUEUE...SELK13900.....Q/TTL...ADDS...LQC...IW
Q 1.CONFO ...26JAN-29JAN-01FEB.
.....C 0 D1. 2. 2. 0. 0
...AIR.....C 1 D1. 1. 1. 0. 0
.....C 1 D4. 0. 0. 1. 1
    
```

• Q1번에서 PNR이 있는 카테고리만  
카운트

• Q1번에서 PNR이 있는 0번과 1번  
카테고리만 카운트되어 보여진다.

### III Queue PNR 작업 관리



```
> QC1CW
1125 24JAN
QUEUE...SELK13900.....Q/TTL...ADDS...LQC...IW
Q 1.CONFO ..26JAN-29JAN-01FEB.
.....C 0.D1. 2. 2. 0. 0
....AIR ...C 1.D1. 1. 1. 0. 0
```

• Q1번에서 Q/TTL이 '0'이 아닌 카테고리만 카운트  
• 앞 화면의 Q1, C1, D4번이 보여 지지 않는다.

#### >> 실제 작업 화면 Q에서 PNR 작업하기

##### 1단계. Q 카운트 (필수 단계는 아님)

- PNR 유입 현황을 확인하기 위해 Q 카운트를 하는 것이 좋다.
- 필요 사항에 따라 QTQ, QT, QC Entry를 사용하면 되는데, Q번호별·카테고리 번호별·Date Range별로 카운트가 되는 QT, 또는 QC Entry가 편리하다.

```
> QT
1520 14DEC
QUEUE...SELK13900.....Q/TTL...ADDS...LQC...IW
Q 0.GENERAL.....
.....C 0.... 3. 2. 1. 0
Q 1.CONFO.....
.....C 0.D4. 13. 2. 13. 2
....AIR ...C 1.D4. 15. 5. 10. 0
....SPCL SVC ...C 6.D1. 1. 0. 1. 0
.....C 6.D4. 78. 16. 83. 21
....OPW TTL ...C 7.D1. 3145. 392. 2813. 60
....OPC TTL ...C 8.D1. 3454. 1176. 2284. 6
....AIL OPW ...C 14.D1. 1. 1. 0. 0
....AIL OPC ...C 16.D1. 1. 1. 0. 0
Q 2.KL.....
.....C 0.D4. 3. 7. 4. 8
Q 3.OPTION.....
.....C 0.... 12. 11. 3. 2
Q 4.RPCHNG.....
.....C 0.... 1. 0. 1. 0
```

Q 카운트

Q2번, 카테고리 0번, Date Range 4번에 3개의 PNR이 있음

##### 2단계. Q Start (특정 Q에 있는 PNR 열기)

- Date Range가 있는 Q (Dual Q)인 경우에는 Date Range 번호까지 지정해야 한다.
- Q Start를 하게 되면 Q 모드로 변경이 되면서 새로운 PNR 작성은 할 수 없게 된다.
- 새로운 PNR 작성은 Q 종료 후 가능하다.

```
> QS2C0D4
KL - Q2 C0 D4 (2)
--- RLR ---
RP/SELK13900/SELK13900 AA/RC 3DEC14/1603Z 3IM5DJ 0960-1549
1.JUNG/AHREUMMS
2.KE 657 E 20MAR 5 ICNBKK KL1 0900 1300 20MAR E KE/3IM5DJ
3.KE 660 E 28MAR 6 BKKICN HK1 0950 1710 28MAR E KE/3IM5DJ
4.AP SEL - TOPAS TRAINING - A
5.APM 000-000-0000
6.TK OK02DEC/SELK13900
7.OPW SELK13900-16DEC:1700/1C7/KE REQUIRES TICKET ON OR BEFORE 17DEC:1700/S2-3
8.OPC SELK13900-17DEC:1700/1C8/KE CANCELLATION DUE TO NO TICKET/S2-3
```

Q Start  
2번 Q  
카테고리 0번  
Date Range 4번

현재 조회된 PNR 이외 남은 개수  
대기에서 확정(Confirm)으로 변경된 예약코드 → HK로 변경 필요

##### 3단계. Q 내에서의 PNR 작업

```
> ETK
KL - Q2 C0 D4 (1)
--- RLR ---
RP/SELK13900/SELK13900 AA/SU 14DEC14/1230Z 3HSO50
0960-5817 --- 다음 PNR이 조회됨
1.HWANG/MINJIMS 2.AN/JUNGHWANMR
3.KE 765 H 16FEB 1 ICNCTS HK2 1005 1245 16FEB E KE/3HSO50
4.AP 02-746-8900 GAJA TOUR
5.APM 010-3333-9999/P2
6.TK OK23NOV/SELK13900
7.OPW SELK13900-26DEC:1700/1C7/KE REQUIRES TICKET ON OR BEFORE 28DEC:1700/S3
8.OPC SELK13900-28DEC:1700/1C8/KE CANCELLATION DUE TO NO TICKET/S3
```

PNR 작업  
예약 코드 자동  
정리, 저장 후 해당  
PNR Q에서 제거하고  
다음 PNR 보기

ETK로 바로 이전 PNR을 Q에서 제거했기 때문에 PNR 개수가 줄어듦

<p>다음 PNR 보기</p>	<p>&gt; IG</p> <p><b>** QUEUE CYCLE COMPLETE **</b> ----- 해당 Q가 전부 사이클링 되었음을 표시 따라서 현재 PNR이 해당 Q의 맨 아래에 있었던 PNR이다.</p> <p>KL - Q2 C0 D4 (1)</p> <p>--- AXR ---</p> <p>RP/SELK13900/SELK13900 AA/SU 14DEC14/1237Z 3FYZ2C</p> <p><b>0956-3485</b> ----- 다음 PNR이 조회됨</p> <p>1. KIM/MINSUMR 2. AP 02-8888-9999 TOTO TRAVEL 3. AP 02-333-3333-B 4. TK OK14DEC/SELK13900 * SP 03NOV/AASU/SELK13900-3FYZYW</p>
<p>방금 조회한 PNR을 Q에서 제거하고 다음 PNR 보기</p>	<p>&gt; QN</p> <p>KL - Q2 C0 D4 (0)</p> <p>--- RLR ---</p> <p>RP/SELK13900/SELK13900 AA/SU 14DEC14/1230Z 3HS050</p> <p><b>0960-5817</b> ----- 처음 PNR이 다시 조회됨</p> <p>1. HWANG/MINJIMS 2. AN/JUNGHWANMR 3. KE 765 H 16FEB 1 ICNCTS HK2 1005 1245 16FEB E KE/3HS050 4. AP 02-746-8900 GAJA TOUR 5. APM 010-3333-9999/P2 6. TK OK23NOV/SELK13900 7. OPW SELK13900-26DEC:1700/1C7/KE REQUIRES TICKET ON OR BEFORE 28DEC:1700/S3 8. OPC SELK13900-28DEC:1700/1C8/KE CANCELLATION DUE TO NO TICKET/S3</p> <p>QN으로 바로 이전 PNR을 Q에서 제거했기 때문에 PNR 개수가 줄어듬</p>
<p>4단계. Q 작업 종료</p>	
<p>Q-off</p>	<p>&gt; QI</p> <p>IGNORED - OFF QUEUE Q 종료 응답</p>

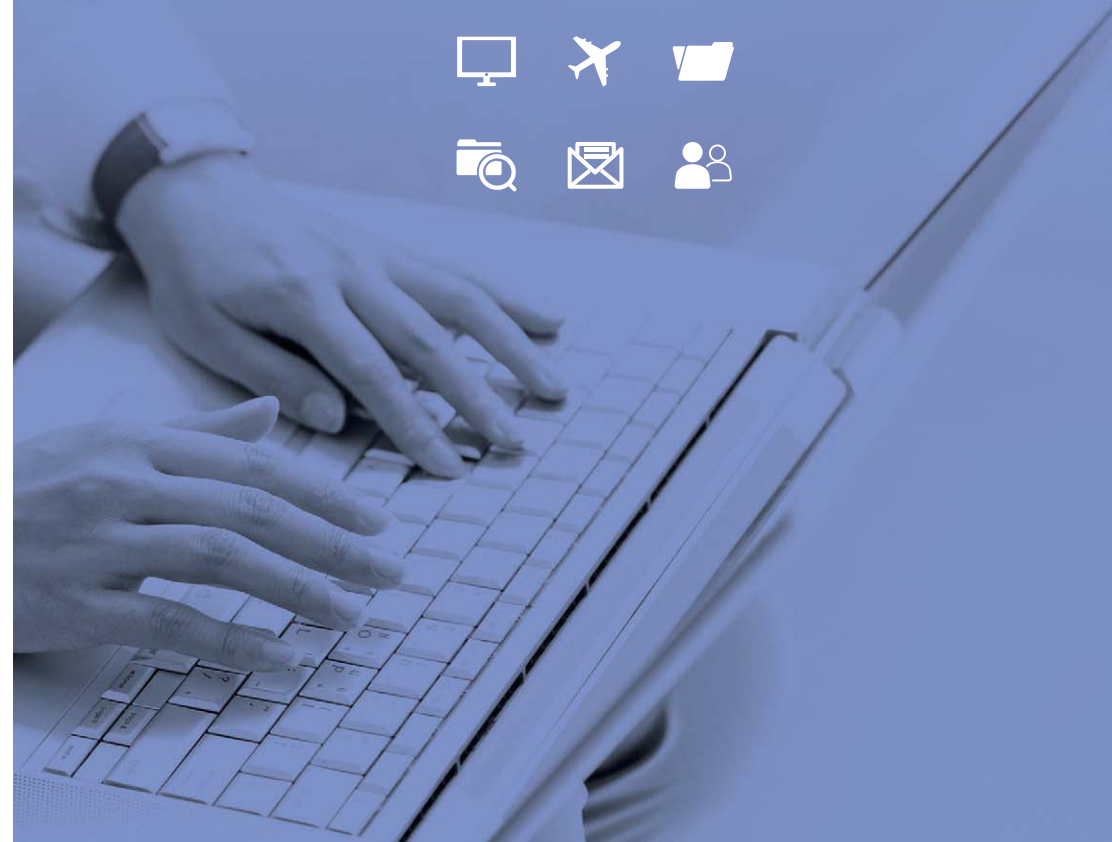
※ 주의 사항

- Q는 번호가 다른 경우 연속 조회를 할 수 없다. 즉, 다른 번호의 Q를 조회하려면 Q 종료 후 다시 Q Start를 해야 한다.
- QF 등 PNR 저장과 Q 종료를 동시에 하는 경우 'WARNING: KE REQUIRES TICKET ON OR BEFORE 04APR:1700/S2' 등의 Warning 메시지가 출력되면 조금 전 입력했던 Entry QF 등을 한 번 더 입력하면 된다.
- 마지막으로 조회했던 PNR이 맨 위에 있기 때문에 QS로 들어가면 그 PNR이 첫 번째로 다시 조회된다.
- PNR이 1개만 있어 우측 상단 위 잔여 PNR 개수가 (0)으로 조회되는 경우, IG를 입력하면 Q 모드가 바로 Off 된다.

# IV

## TOPAS SellConnect

### Queue 검색 (Queue View)



## IV Queue 검색 (Queue View)

### 1. 기능

- ① Q 모드가 아닌 일반 모드에서, 각 Q에 쌓여있는 PNR들을 여러 검색 옵션을 지정하여 해당 PNR들을 리스트 형태로 검색할 수 있는 기능
- ② 리스트 검색 이후 PNR 변경 및 저장 작업도 가능하기 때문에 편리하게 활용할 수 있다.
- ③ 검색 조건은 Q/카테고리/Date Range, 승객 성, 항공사, 예약 코드, 출발일, 출/도착지 등 다양하게 지정할 수 있고, 출발일 또는 TK Element 날짜 순서로 조회할 수도 있다.

1단계. Q 카운트 (생략 가능)	
QT 또는 QC3CA	PNR이 있는 Active Q 카운트 (검색하고자 하는 Q번호와 카테고리 번호 등을 알고 있다면 이 과정은 생략해도 됨)
2단계. Queue View	
QV/1	Q 1번, 카테고리 0번, Date Range 0번 PNR Q 리스트 보기
QV/SELK13900/1	Office ID 지정
QV/1C0D4	Q 1번, 카테고리 0번, Date Range 4번 PNR Q 리스트 보기
QV.JANE.C1	닉네임 JANE Q에서 카테고리 1번 PNR Q 리스트 보기
QV/1/R(250-500)	리스트 번호 250번 에서 500번 보기 (최대 500개 가능)
QV/1/S-(DD)	출발일 순서대로 정렬해서 보기 (DD : 출발일 기준)
QV/1/S-(DD,TK)	출발일과 TK Element 순서대로 정렬해서 보기 (DD : 출발일, TK : TK Element)
QV/1C6D4-NM(KIM,LEE) ↗	Q 1번, 카테고리 6번, Date Range 4번에서 승객 성이 KIM, LEE에 해당되는 PNR 검색
QV/1C6D4-AC(PR,AF) ↗	항공사 지정하여 검색
QV/1C6D4-DD ↗ (20MAR-25MAR,15MAY)	출발일 지정하여 검색
QV/1C6D4-OP(CDG, LON) ↗	도착 도시/공항 지정하여 검색
QV/1C6D4-SC(TK, KL, HX) ↗	예약 코드 지정하여 검색
QV/1C6D4-BP(PAR,LHR)	출발 도시/공항 지정하여 검색
QV/1C6D4-TK (10MAR-25MAR,15MAY)	TK Element 날짜 지정하여 검색
QV/SELK13900/1C0D4-NM(KIM),AC(AF),DD(20NOV)/S-(DD,TK)/R(501-750)	여러 검색 조건을 동시에 지정하려면 콤마(,)로 각 옵션 코드를 연결시키면 됨 (5개까지 동시 지정 가능, 여러 검색 옵션 코드는 다음 페이지 참조)

## IV Queue 검색 (Queue View)



3단계. 리스트 번호 선택 및 PNR 작업 (이후 PNR이 나오면 각 종 변경 작업도 가능하다)

PNR 보기	QV001	Line 번호 1번 PNR 조회
	QVD3	Line 번호 3번 PNR Q에서 제거
	QV0	Refresh 후 리스트 다시 보여주기 (예 : Q에서 제거한 리스트 정리 후 다시 보여주기)
	QV	리스트 재조회
	QVMD	검색된 PNR 리스트가 1,000개가 초과되는 경우, 그 다음 검색된 리스트 페이지를 보고자 할 때는 'MD'가 아닌 'QVMD'를 입력하면 된다. (DISPLAY INCOMPLETE - USE QVMD FOR NEXT SCAN' 메시지가 나오는 경우)
Q에서 PNR 제거	QVX1	Line 번호 1번 PNR Q에서 제거
	QVX1,3,5,7,9-15	지정한 Line 번호 PNR Q에서 제거 (번호 지정은 최대 5회까지 동시 입력 가능)
	QVXALL	리스트 전체 PNR Q에서 제거
다른 Q번호로 PNR 이동	QVM3/1C1D1	Line 번호 3번 PNR을 1번 Q, 카테고리 1번, Date Range 1번으로 이동시키기
	QVM3,6,15-20,25,35-40/1C1D1	지정한 Line 번호 PNR을 1번 Q, 카테고리 1번, Date Range 1번으로 이동시키기
	QVM3/SELK13900/1C1D1	Office ID 지정하여 이동시키기
	QVM3.JANE	해당 닉네임 Q로 이동시키기

## 2. 검색 옵션 코드

옵션 코드	설명	입력 형태	검색 기준
AC	Airline Code 탑승 항공사	AC(AF,BA)	SEG
BP	Board Point 출발 도시/공항	BP(PAR,LHR)	SEG
CD	Creation Date PNR 생성 날짜	CD(10APR-12APR,15APR)	PNR
CS	Booking Class 예약 클래스	CS(Y,E)	SEG
DD	Departure Date BP를 지정하지 않은 경우 : 첫번째 Active SEG 출발일 BP를 지정한 경우 : BP 출발일	DD(12MAR-15MAR,20JUL)	SEG
FN	Flight NBR 항공사와 편명	FN(UA001,UA010-UA030)	SEG
NM	Last Name 승객 성	NM(KIM,LEE) NM(K)	PNR
OP	Off Point 도착 도시/공항	OP(PAR,LHR)	SEG
PO	Point of Sale 판매 지점 Office ID (Wild Card 사용 가능)	PO(SELK139**)	SEG
SC	Status Code 예약 코드 (Wild Card 사용 가능)	SC(TK,KL,*X)	SEG
SI	Q Agent Sign 직원 싸인 끝 두 자리	SI(AA)	PNR
TK	Ticketing Date PNR상의 TK Element 날짜	TK(10MAR-15MAR,15JUL)	PNR

### Entry

QV/1C6D4-NM(KIM), AC(AF), DD(15MAY), BP(CDG), SC(HX)

# IV Queue 검색 (Queue View)



>> 실제 작업 화면 Queue 검색 (Queue View)

1. Q 옵션 조건 입력하여 검색

> QV/2COD4-NM(KIM),AC(SQ),SC(KL,KK)  
 Q 2번, 카테고리 0번, Date Range 4번에서 승객 성, 항공사, 예약 코드 지정하여 검색  
 QUEUE VIEW - SELK13900 Q2 C0 D4 (12) 2 FOUND ON 12 SCANNED --- 총 12개중 2개 검색됨  
 SEARCH CRITERIA: NM(KIM),AC(SQ),SC(KL,KK)

NO.	NAME	RLOC	PROVIDER	DATE	BRDOFF	ST	TKDAT	CRDAT	SIGN/OID	PLACED	
001	KIM	YNWK5P	SQ0608	M	25JUN	SINICN	KL02	30MAR	30MAR	--	30MAR
002	KIM	YNWIFJ	SQ0608	M	28SEP	SINICN	KL01	30MAR	30MAR	AA	SELK13900 07APR

NO MORE ITEMS

2. 리스트 Line 번호 선택

> QV001  
 Line 번호 1번 PNR 조회, PNR 조회 이후 각 종 변경 작업 가능

```

--- RLR ---
RP/SELK13900/SELK13900          SQ/RM  30MAR15/0355Z  YNWK5P
3973-2007
  1. KIM/TANMR (INF/BABYMSTR/05AUG14)
  2. KIM/WOOSOLMISS (CHD/05AUG07)
  3  SQ 603 M 22JUN 1 ICNSIN HL2  0015 0535  22JUN  E  SQ/YNWK5P
  4  SQ 608 M 25JUN 4 SINICN KL2  0010 0745  25JUN  E  SQ/YNWK5P
  5 AP SEL - TOPAS TRAINING - A
  6 APM 010-9973-2007/P1
  7 TK OK30MAR/SELK13900
  8 SSR  INFT SQ HN1 KIM/BABYMSTR 05AUG14/S3/P1
  9 SSR  INFT SQ HN1 KIM/BABYMSTR 05AUG14/S4/P1
 10 SSR  CHLD SQ HK1 05AUG07/S3/P2
 11 SSR  CHLD SQ HK1 05AUG07/S4/P2
 12 OPW SELK13900-17APR:1300/1C7/SQ REQUIRES TICKET ON OR BEFORE
    20APR:1300/S4
 13 OPC SELK13900-20APR:1300/1C8/SQ CANCELLATION DUE TO NO
    TICKET/S4
    
```

3. PNR 변경 작업 가능

> ERK  
 예약 코드 KL을 HK로 변경 후 PNR 다시 불러오기

```

--- RLR ---
RP/SELK13900/SELK13900          SQ/RM  30MAR15/0355Z  YNWK5P
3973-2007
  1. KIM/TANMR (INF/BABYMSTR/05AUG14)
  2. KIM/WOOSOLMISS (CHD/05AUG07)
  3  SQ 603 M 22JUN 1 ICNSIN HL2  0015 0535  22JUN  E  SQ/YNWK5P
  4  SQ 608 M 25JUN 4 SINICN HK2  0010 0745  25JUN  E  SQ/YNWK5P
  5 AP SEL - TOPAS TRAINING - A
  6 APM 010-9973-2007/P1
  7 TK OK30MAR/SELK13900
  8 SSR  INFT SQ HN1 KIM/BABYMSTR 05AUG14/S3/P1
  9 SSR  INFT SQ HN1 KIM/BABYMSTR 05AUG14/S4/P1
 10 SSR  CHLD SQ HK1 05AUG07/S3/P2
 11 SSR  CHLD SQ HK1 05AUG07/S4/P2
 12 OPW SELK13900-17APR:1300/1C7/SQ REQUIRES TICKET ON OR BEFORE
    20APR:1300/S4
 13 OPC SELK13900-20APR:1300/1C8/SQ CANCELLATION DUE TO NO
    TICKET/S4
    
```

4. 조회하고자 하는 Line 번호 계속 선택하여 작업 가능

```

> QV002
--- RLR ---
RP/SELK13900/SELK13900          AA/RC  30MAR15/0043Z  YNWIFJ
5109-8294
  1. KIM/MINJU MS
  2  SQ 607 M 26SEP 6 ICNSIN HK1  0900 1420  26SEP  E  SQ/YNWIFJ
  3  SQ 608 M 28SEP 1 SINICN KL1  0010 0745  28SEP  E  SQ/YNWIFJ
  4 AP 051-999-5424 SILLA TRAVEL MS KIM
  5 APM 010-4109-8294 KIM/MINJU MS
  6 TK OK30MAR/SELK13900
  7 OPW SELK13900-17APR:1000/1C7/SQ REQUIRES TICKET ON OR BEFORE
    20APR:1000/S2-3
  8 OPC SELK13900-20APR:1000/1C8/SQ CANCELLATION DUE TO NO
    TICKET/S2-3
    
```

## 5. 리스트 다시 보기

&gt; QV

QUEUE VIEW - SELK13900 Q2 C0 D4 (12) 2 FOUND ON 12 SCANNED

SEARCH CRITERIA: NM(KIM) , AC(SQ) , SC(KL, KK)

NO.	NAME	RLOC	PROVIDER	DATE	BRDOFF	ST	TKDAT	CRDAT	SIGN/OID	PLACED
001	KIM	YNWK5P	SQ0608	M 25JUN	SINICN	KL02	30MAR	30MAR	--	30MAR
002	KIM	YNWIFJ	SQ0608	M 28SEP	SINICN	KL01	30MAR	30MAR	AA SELK13900	07APR

NO MORE ITEMS

## 6. 2번 PNR을 Q에서 제거

&gt; QVX2

SELECTED PNRS REMOVED FROM QUEUE

선택한 PNR이 Q에서 제거되었다는 응답

## 7. Q View 검색

&gt; QV/1C1D4

QUEUE VIEW - SELK13900 Q1 C1 D4 (11) 11 FOUND ON 11 SCANNED

NO.	NAME	RLOC	PROVIDER	DATE	BRDOFF	ST	SIGN/OID	PLACED
001	SON	YNQXEZ	KE0023	Y 02NOV	ICNSFO	HK03	--	27MAR
002	KIM	YNQXK2	KE0023	Y 02NOV	ICNSFO	HK03	--	27MAR
003	LEE	YNQYMZ	UA1439	Y 03DEC	EWRLAX	UN04	--	27MAR
004	WON	YNWJKD	OZ0172	B 20AUG	ICNOKA	HK02	--	30MAR
005	SHIN	YN2F4M	KE0659	M 20NOV	ICNBKK	KK02	--	31MAR
006	KIM	YN2F7P	CX0415	H 20APR	ICNHKG	KK02	--	31MAR
007	HOSSAIN	YOAFFC	AF0267	W 20SEP	ICNCDG	KK02	--	02APR
008	YANG	YOFEX7	KE0671	Y 14MAY	ICNKUL	KK03	--	04APR
009	JO	YOFE9K	KE0671	Y 14MAY	ICNKUL	KK03	--	04APR
010	JO	YM77U8	-----	-----	-----	AA SELK13900	-----	07APR
011	KANG	YNQXCE	KE0023	Y 02NOV	ICNSFO	HK03	AA SELK13900	07APR

## 8. 다른 Q번호로 이동시키기

&gt; QVM1-11/33C1

1번부터 11번 PNR을 Q33번 카테고리 1번으로 이동

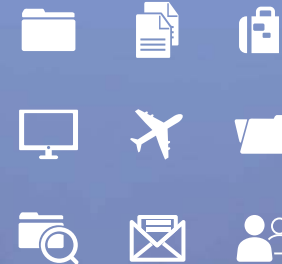
PNRS MOVED TO SELK13900 QUEUE 33 C1

선택한 PNR이 다른 Q로 이동되었다는 응답

V

TOPAS SellConnect

Queue 생성 및 수정



V

Queue 생성 및 수정

1. Queue 번호 생성/삭제/이름 수정 (HE QA, QK)

Q 번호 조회	QTQ	Q번호 생성을 위해 기존 Q 번호 카운트
Q 번호 생성	QA30C5	(Special Q) Q 30번, 카테고리 5개 생성
	QA/SELK13900/30C5	Office ID 지정하여 생성
	QA5C2D10MAY~15MAY~20MAY	(Dual Q) Q 5번, 카테고리 2개, Date Range 포함 생성 D1 today~10MAY    D2 11MAY~15MAY D3 16MAY~20MAY    D4 21MAY~
Q 번호 삭제	QK4	삭제 전 반드시 해당 Q의 PNR 정리 후 삭제
	QK/SELK13900/4	Office ID 지정하여 삭제
Q 이름 수정	QAQ5TEST	Q 5번 이름을 TEST로 수정 (최대 7자, 이름을 넣지 않으면 기존 이름이 삭제됨)
Q 이름 삭제	QAQ5	5번 Q 이름 삭제

※ 시스템 Q인 경우에도 Q번호 삭제는 가능하나 0번과 97번은 삭제할 수 없다.  
 ※ 삭제된 번호로 Queuing이 되는 경우, 해당 PNR은 0번 Q로 유입된다.

2. 카테고리 번호 생성/삭제/이름 수정 (HE QC, HE QA)

카테고리 번호 조회	QC1CE	Q 1번에 존재하는(Existing) 모든 카테고리 조회
카테고리 번호 생성	QAC1C21-21	Q 1번에서 카테고리 21번 생성 (카테고리 1개만 추가)
	QAC1C21-23	Q 1번에서 카테고리 21번~23번 생성 (카테고리 3개 추가 됨)
카테고리 번호 삭제	QKC1C21-21	Q 1번에서 카테고리 21번 삭제
	QKC1C21-23	Q 1번에서 카테고리 21~23번 삭제
	QK/SELK13900/1C21	Office ID 지정하여 삭제
카테고리 이름 수정	QAN0C70TEST	Special Q : Q 0번에서 카테고리 70번 이름을 TEST로 수정
	QAR7C70TEST	Dual Q : Q 7번에서 카테고리 70번 이름을 TEST로 수정
카테고리 이름 삭제	QAN0C70	Special Q : Q 0번에서 카테고리 70번 이름 삭제
	QAR7C70	Dual Q : Q 7번에서 카테고리 70번 이름 삭제

3. Queue 닉네임 (HE QL)

Queue, 카테고리, Date Range에 별도 닉네임을 만들어 주는 기능, 닉네임으로 해당 Q 조회 및 Queuing 가능

닉네임 만들기	QLATEST/2C0	TEST : 닉네임, Q 2번 카테고리 0번
닉네임 삭제	QLXTEST	TEST 닉네임 삭제
닉네임으로 Q 조회	QC.TEST	TEST : 닉네임

# V Queue 생성 및 수정



>> 실제 작업 화면 Q와 카테고리 생성/이름 입력

Q 카운트 사용하고 있지 않은 Q번호를 확인하기 위해 전체 Q 카운트	<pre> &gt; QTQ 1109 06APR QUEUE....SELK13900.....Q/TTL..ADDS...LQC...IW ...DLY/DAT.....0..... ...DLY/TIM.....0..... Q94.MSG-CP.....0...0...0...0 Q96.MSG-PDR.....0...0...0...0 Q97.MESSAGE.....3...3...0...0 Q 0.GENERAL.....2...6...1...5 Q 1.CONFO.....1703.1730...5...32 Q 2.KL.....12...12...0...0 Q 3.OPTION.....1...18...0...17 Q 7.SKEDCHG.....0...0...0...0 Q 8.TKTG.....183...186...2...5 Q20.....0...0...0...0 Q80.PTA.....0...0...0...0 Q87.GRPS.....10...9...1...0                 </pre>
	<pre> &gt; QA30C5 QUEUE ACTIVATED                 </pre>
Q 생성 Q 30번으로 카테고리 5개 생성	<pre> &gt; QTQ 1109 06APR QUEUE....SELK13900.....Q/TTL..ADDS...LQC...IW ...DLY/DAT.....0..... ...DLY/TIM.....0..... Q94.MSG-CP.....0...0...0...0 Q96.MSG-PDR.....0...0...0...0 Q97.MESSAGE.....3...3...0...0 Q 0.GENERAL.....2...6...1...5 Q 1.CONFO.....1703.1730...5...32 Q 2.KL.....12...12...0...0 Q 3.OPTION.....1...18...0...17 Q 7.SKEDCHG.....0...0...0...0 Q 8.TKTG.....183...186...2...5 Q20.....0...0...0...0 Q30.....0...0...0...0                 </pre>
Q 카운트 해당 Q번호가 생성되었는지 확인하기 위해 전체 Q 카운트	<pre> Q 30번 생성되었음                 </pre>

	<pre> Q80.PTA.....0...0...0...0 Q87.GRPS.....10...9...1...0                 </pre>
Q와 카테고리 카운트 카테고리까지 생성되었는지 확인 하기 위해 Q30번, 모든 카테고리 조회	<pre> &gt; QC30CE 1109 06APR QUEUE....SELK13900.....Q/TTL..ADDS...LQC...IW Q30..... .....C 0....0...0...0...0 .....C 1....0...0...0...0 .....C 2....0...0...0...0 .....C 3....0...0...0...0 .....C 4....0...0...0...0                 </pre> <p>카테고리 0번~4번까지 5개 생성되었음</p>
Q 이름 입력	<pre> &gt; QAQ30NADAERI OK                 </pre>
Q와 카테고리 카운트 Q이름이 입력 되었는지 확인	<pre> &gt; QC30CE 1120 06APR QUEUE....SELK13900.....Q/TTL..ADDS...LQC...IW Q30.NADAERI..... .....C 0....0...0...0...0 .....C 1....0...0...0...0 .....C 2....0...0...0...0 .....C 3....0...0...0...0 .....C 4....0...0...0...0                 </pre>
카테고리 이름 입력	<pre> &gt; QAN30C0JAPAN      OK &gt; QAN30C1CHINA      OK &gt; QAN30C2EUROPE     OK &gt; QAN30C3US CA      OK &gt; QAN30C4SYD        OK                 </pre>
Q와 카테고리 카운트 카테고리 이름이 입력되었는지 확인	<pre> &gt; QC30CE 1122 06APR QUEUE....SELK13900.....Q/TTL..ADDS...LQC...IW Q30.NADAERI..... JAPAN.....C 0....0...0...0...0 CHINA.....C 1....0...0...0...0 EUROPE.....C 2....0...0...0...0 US CA.....C 3....0...0...0...0 SYD.....C 4....0...0...0...0                 </pre>

# V Queue 생성 및 수정



>> 실제 작업 화면 Q 닉네임 만들기/삭제

닉네임 만들기 Q 2번, 카테고리 0번의 닉네임을 'TEST'로 지정	> <b>QLATEST/2C0</b> <b>NICKNAME ADDED</b>
닉네임으로 Q 조회 해당 닉네임으로 바로 Q 조회가 가능하다.	> <b>QC.TEST</b> 2321 14DEC <span style="border: 1px solid blue; padding: 2px;">닉네임은 카테고리 이름과 달리 표시되지 않음</span> QUEUE...SELK13900.....Q/TTL...ADDS...LQC...IW Q 2.KL ..15SEP-18SEP-21SEP. <span style="border: 1px solid red; padding: 2px;">.....C 0.D4. 4. 0. 3. -1</span> .....
닉네임 삭제 닉네임 'TEST' 삭제	> <b>QLXTEST</b> <b>NICKNAME DELETED</b>

## 4. 담당자별 카테고리 설정 (카테고리 Sortation, HE JGU, HEQUEUESORT→MS22)

### ▣ 기능

- ① 시스템 Q에서 UID(SIGN) 별로 담당 카테고리 번호를 설정하여, 해당 UID(SIGN)에서 만든 PNR들을 설정된 카테고리로 들어오게 해주는 기능
- ② 각 Q의 카테고리 기본값은 0번이기 때문에, 카테고리 번호를 별도 지정하지 않으면 기본적으로 카테고리 0번으로 유입된다.
- ③ 이에 담당자별 특정 카테고리를 지정해 주는 개념으로, 직원별로 카테고리를 설정해 주면 직원별 Q 관리가 훨씬 편리하다.

예1) PNR에 OP를 입력한 경우 : OP는 Q 3번

→ 그렇다면 이 PNR은 Q 3번의 카테고리 몇 번으로 유입이 되나?

→ 별도 카테고리 값을 지정해 놓지 않았다면 : Q 3번, **카테고리 0번**으로 유입됨

→ 카테고리 기본값을 21번으로 지정해 놓았다면 : Q 3번, **카테고리 21번**으로 유입됨

예2) 예약코드가 HK에서 TK로 변경된 경우 : 스케줄 변경 Q는 7번

→ 그렇다면 Q 7번의 카테고리 몇 번으로 유입이 되나?

Q 7.SKEDCHG.....	.....
.....C 0.D4. 11. 0. 11. 0	
.....C 21.D4. 3. 0. 3. 0	
.....C 22.D4. 2. 0. 2. 0	



### ▣ 주의 사항

- ① 단, 사용할 Queue 번호에 설정하고자 하는 카테고리 번호가 없는 경우에는 카테고리를 별도 생성시켜줘야 한다. (카테고리 자동 생성 불가)  
→ 즉, 위의 예2)에서는 Q 7번에서 각각 카테고리 21번과 22번을 생성시켜줘야 함
- ② 담당자별 카테고리 설정은 시스템 Q에만 해당된다. (Auto Queuing이 되는 경우)  
- 단, 시스템 Q 중에서 5, 9, 14, 25, 26, 94~97번 Q는 이 기능이 적용되지 않음  
- OPW Q(Q1C7), OPC Q(Q1C8), 사용자 Q 그리고 매뉴얼 Queuing인 경우에도 이 기능이 적용되지 않음
- ③ 카테고리 번호는 20번에서 255번까지 설정해서 사용할 수 있다.
- ④ 매뉴얼 Q 이동 Entry (QE, QM, QB) 이용 시 카테고리 설정값은 무시되어 Entry에서 입력한대로 이동된다.  
단, 이동 Entry 입력 시 카테고리 번호 지정하지 않으면 카테고리 0번으로 유입된다.

### ▣ 설정 방법 및 절차

① 담당자(UID별) 카테고리 번호가 설정되어 있는지 확인	JGD/QCT 또는 JD	응답 화면에서 QCT 또는 QCAT 컬럼에서 확인
② 해당 Q에서 설정하고자 하는 카테고리 번호가 생성되어 있는지 확인	QC1CE	1번 Q, 카테고리 전체 조회
③ 설정하고자 하는 카테고리 번호가 없는 경우 카테고리 생성	QAC1C21-21	Q 1번에서 카테고리 21번 생성
④ 담당자(UID별) 카테고리 번호 설정 (ASSO)	JGU/QCT-21	JGU : Sign Preference Update 기본 Entry QCT : Q Sortation Category 21 : 설정하고자 하는 카테고리 번호
⑤ 담당자 카테고리 번호 해제	JGU/QCT-NONE 또는 JGR/QCT	

# V Queue 생성 및 수정



>> 실제 작업 화면 담당자 카테고리 설정

1단계. 담당자(UID별) 카테고리 번호가 설정되어 있는지 확인

```

> JGD/QCT
***** SIGN IDENTIFICATION *****
OFFICE                - SELK13900
SIGN                  - 1051AA
***** PREFERENCES *****
QCT    QUEUE SORTATION CATEGORY    - NONE

> JD
9CB3506E      SELK13900      PSEUDO CITY : SEL
AREA TM  MOD SG/DT.LG TIME  QCAT  ACT.Q  STATUS  NAME
A-IN  TRN AA/SU.EN  24      PNR DISPLAY HONG/EUNJOO
B      NOT SIGNED
C      NOT SIGNED
D      NOT SIGNED
E      NOT SIGNED
F      NOT SIGNED
    
```

직원별 Preferences 조회 또는

작업장 확인 Entry를 통해서도 확인 가능

QCT가 'NONE' 이거나, QCAT가 공란처리 되어 있으면 담당자 카테고리 번호는 설정되어 있지 않다.

2단계. 해당 Q에서 설정하고자 하는 카테고리 번호가 생성되어 있는지 확인

```

> QC3CE
1549 02APR
QUEUE...SELK13900...Q/TTL...ADDS...LQC...IW
Q 3.OPTION .....
.....C 0..... 1. 7. 0. 6
    
```

카테고리 조회 Q 3번의 전체 카테고리 조회

3번 Q에는 카테고리 0번만 생성되어 있음

3단계. 설정하고자 하는 카테고리 번호가 없는 경우 카테고리 생성

```

> QAC3C21-21
OK
    
```

카테고리 생성 Q 3번, 카테고리 21번 생성

```

> QC3CE
1601 02APR
QUEUE...SELK13900...Q/TTL...ADDS...LQC...IW
Q 3.OPTION .....
.....C 0..... 1. 7. 0. 6
.....C 21..... 0. 0. 0. 0
    
```

카테고리 조회 Q 3번의 카테고리 조회

3번 Q의 전체 카테고리를 조회해보면 카테고리 21번이 추가된 것을 볼 수 있다.

4단계. 담당자(UID별) 카테고리 번호 설정 (ASSO)

```

> JGU/QCT-21
SIGN UPDATED
***** SIGN IDENTIFICATION *****
Agent Sign Update OFFICE                - SELK13900
QCT를 21번으로   SIGN                  - 1051AA
설정
***** PREFERENCES *****
QCT    QUEUE SORTATION CATEGORY    - 21
    
```

- 카테고리 설정 전, 사용할 Queue 번호에 카테고리 21번을 먼저 생성시켜야 함 (자동 생성 불가)
- 카테고리가 설정이 되면, Sign 번호 '1051AA'가 생성한 모든 PNR은 각 Queue의 카테고리 21번으로 자동 유입됨

## 5. Special Queue와 Dual Queue 체인지하기 (Queue Change, HE QAM)

▣ 기능

- ① Special Q를 Dual Q로 바꾸거나, Dual Q를 Special Q로 변경하는 기능
- ② 단, 변경하고자 하는 Q는 PNR이 없는 Empty 상태이어야 한다. (변경하고자 하는 Q에 PNR이 있다면 제거하거나 다른 Q로 이동시킨 후 변경 가능)
- ③ 변경을 하고 나면 Q 이름은 그대로 유지되나 카테고리 이름은 삭제가 된다.

Special Q를 Dual Q로 변경	QAM37C1D23MAR-30MAR-07MAR	Special Q 37번을 카테고리 1개, Date Range 포함한 Dual Q로 변경
Dual Q를 Special Q로 변경	QAM37C1	Dual Q 37번을 카테고리 1개인 Special Q로 변경

>> 실제 작업 화면

Special Q와 Dual Q 바꾸기

<p>Q 카운트 Special Q인지 Dual Q인지를 알아보기 위해 Q 카운트</p>	<pre> &gt; QC37CE 1119 27APR QUEUE....SELK13900.....Q/TTL...ADDS...LQC...IW Q37.TOPAS JAPAN      .C 0.... 0. 0. 0. 0 CHINA      .C 1.... 0. 0. 0. 0 EUROPE     .C 2.... 0. 0. 0. 0 US CA      .C 3.... 0. 0. 0. 0 SYD        .C 4.... 0. 0. 0. 0                     </pre> <p>현재 Q 37번은 카테고리 5개만 있는 SPCL Q이다.</p>
<p>Special Q를 Dual Q로 변경</p>	<pre> &gt; QAM37C1D27APR-29APR-2MAY QUEUE 37 OFF QUEUE 37 REACTIVATED AS DUAL                     </pre> <ul style="list-style-type: none"> <li>• Q 37번을 카테고리 1개, Date Range가 포함된 Dual Q로 변경</li> <li>• Q 37번이 Off 되고난 뒤, Dual Q로 다시 활성화 되었다.</li> </ul>
<p>Q 카운트 변경 여부 확인 위해 Q 카운트</p>	<pre> &gt; QC37CE 1122 27APR QUEUE....SELK13900.....Q/TTL...ADDS...LQC...IW Q37.TOPAS ..27APR-29APR-02MAY. .....C 0.D1. 0. 0. 0. 0 .....C 0.D2. 0. 0. 0. 0 .....C 0.D3. 0. 0. 0. 0 .....C 0.D4. 0. 0. 0. 0                     </pre> <ul style="list-style-type: none"> <li>• 카테고리 1개인 (0번) Dual Q로 변경되었다.</li> <li>• 기존의 카테고리 이름은 삭제된다. (Q 이름은 그대로 유지)</li> </ul>
<p>Dual Q를 Special Q로 변경</p>	<pre> &gt; QAM37C1 QUEUE 37 OFF QUEUE 37 REACTIVATED AS SPECIAL                     </pre> <ul style="list-style-type: none"> <li>• Q 37번을 카테고리 1개인 Special Q로 변경</li> <li>• Q 37번이 Off 되고난 뒤, Special Q로 다시 활성화 되었다.</li> </ul>
<p>Q 카운트 변경 여부 확인 위해 Q 카운트</p>	<pre> &gt; QC37CE 1125 27APR QUEUE....SELK13900.....Q/TTL...ADDS...LQC...IW Q37.TOPAS .....C 0.... 0. 0. 0. 0                     </pre> <ul style="list-style-type: none"> <li>• Dual Q이었던 Q 37번이 카테고리 1개인 Special Q로 변경됨</li> </ul>

VI

TOPAS SellConnect

기타 Queue 기능



## VI 기타 Queue 기능

### 1. 특정 Queue에서 PNR 일괄 제거 (HE QR)

Q 번호 지정	QR87	87번 Q, 0번 카테고리 내 모든 PNR 제거
	QR87/88/89	87, 88, 89번 Q의 0번 카테고리 내 PNR 제거 (한 번에 최대 3개까지 지정 가능)
	QR/SELK13900/87	Office ID 지정하여 제거
Q번호와 전체 카테고리 지정	QR87CA	87번 Q, 모든 카테고리 내 모든 PNR 제거
Q번호와 카테고리 번호 지정	QR87C1	87번 Q, 1번 카테고리 내 모든 PNR 제거
Q, 카테고리, Date Range 번호 지정	QR87C1D2	87번 Q, 1번 카테고리, Date Range 2번 내 모든 PNR 제거

>> 실제 작업 화면

PNR 일괄 제거

Q 카운트	> QT	
	1042 21MAR	
	QUEUE...SELK13900...Q/TTL...ADDS...LQC...IW	
	Q97.MESSAGE.....	
	.....C 0.D1. 2. 2. 0. 0	
	Q 0.GENERAL.....	
	.....C 0... 1. 2. 1. 2	
	Q 1.CONFO .....	
	.....C 0.D1. 2. 2. 0. 0	
	...AIR ...C 1.D4. 1. 1. 0. 0	
	...SPCL SVC ...C 6.D4. 2. 1. 5. 4	
	...OPW TTL ...C 7.D1. 106. 106. 0. 0	
	...OPC TTL ...C 8.D1. 1. 1. 0. 0	
	Q 8.TKTG .....	
	.....C 0.D1. 1. 1. 0. 0	
...TIME LIMIT...C 1.D4. 2. 2. 2. 2		
...HONG GILDONG.C 22.D1. 1. 1. 0. 0		
Q10.ADVANCE.....		
.....C 0... 1. 1. 0. 0		
Q12.XTL .....		
.....C 0... 1. 1. 0. 0		
Q87.GRPS .....		
PNR 일괄 제거 8번 Q, 카테고리 22번 PNR 일괄 제거	> QR8C22	PNRS REMOVED FROM QUEUE 해당 Q의 카테고리 내 PNR이 일괄 제거됨

## VI 기타 Queue 기능



### 2. 다른 Queue 번호로 PNR 이동 (Bulk Moving)

① Q 카운트 (필수 단계 아님)	QT	이동시킬 Q번호를 확인하기 위해 Q 카운트
② 다른 Q번호로 PNR 이동	QB1C0D1-32C4	Q 1번, 카테고리 0번, Date Range 1번에 있는 PNR을 Q 32번 카테고리 4번으로 이동
	QB1C0D1-/SELK13900/32C4	Office ID 지정하여 이동
	QB1C0D1-32C4-10	Q 1번, 카테고리 0번, Date Range 1번에 있는 PNR 중, 위에 있는 PNR부터 10개를 Q 32번 카테고리 4번으로 이동
	QBR1C0D1-32C4	Q 1번, 카테고리 0번, Date Range 1번에 있는 PNR을 Q 32번 카테고리 4번으로 이동 + Q 1번에서도 보관 유지

>> 실제 작업 화면

다른 Q번호로 PNR 이동

Q 카운트 이동시킬 Q번호를 확인하기위해 Q 카운트 (생략 가능)	> QT	
	1658 06APR	
	QUEUE...SELK13900...Q/TTL...ADDS...LQC...IW	
	Q97.MESSAGE.....	
	.....C 0.D1. 3. 3. 0. 0	
	Q 0.GENERAL.....	
	.....C 0.... 2. 6. 1. 5	
	Q 1.CONFO .....	
	.....C 0.D1. 2. 2. 0. 0	
	...AIR ...C 1.D4. 14. 16. 0. 2	
...SPCL SVC ...C 6.D4. 39. 63. 5. 29		
...OPW TTL ...C 7.D1. 1018. 1019. 0. 1		
...OPC TTL ...C 8.D1. 629. 629. 0. 0		
...KIM/HK ...C 63.D4. 1. 1. 0. 0		
Q 2.KL .....		
.....C 0.D4. 12. 12. 0. 0		
Q12.XTL .....		
.....C 0.... 1. 1. 0. 0		
Q31. ....		
.....C 0.... 1. 1. 0. 0		
Q87.GRPS .....		
...REVIEW ...C 7.D1. 10. 9. 1.		

Q31번 C4번에는 PNR이 없기 때문에 C4번은 조회되지 않았다.

다른 Q로 PNR 이동 PNR 9개만 이동	> QB1C6D4-31C4-9 ON QUEUE	Queuing 완료 응답 1번 Q, 카테고리 6번, DR4번 PNR 9개 → 31번 Q, 카테고리 4번으로 이동
Q 카운트	> QT	
	1658 06APR	
	QUEUE...SELK13900...Q/TTL...ADDS...LQC...IW	
	Q97.MESSAGE.....	
	.....C 0.D1. 3. 3. 0. 0	
	Q 0.GENERAL.....	
	.....C 0.... 2. 6. 1. 5	
	Q 1.CONFO .....	
	.....C 0.D1. 2. 2. 0. 0	
	...AIR ...C 1.D4. 14. 16. 0. 2	
	...SPCL SVC ...C 6.D4. 30. 63. 5. 38	
	...OPW TTL ...C 7.D1. 1018. 1019. 0. 1	
	...OPC TTL ...C 8.D1. 629. 629. 0. 0	
	...KIM/HK ...C 63.D4. 1. 1. 0. 0	
	Q 2.KL .....	
	.....C 0.D4. 12. 12. 0. 0	
	Q12.XTL .....	
	.....C 0.... 1. 1. 0. 0	
	Q31. ....	
	.....C 0.... 1. 1. 0. 0	
	...REVIEW ...C 4.... 9. 9. 0. 0	
	Q87.GRPS .....	
	...REVIEW ...C 7.D1. 10. 9. 1. 0	

Q1 C6 D4의 PNR 개수 : 39 → 30  
Q31 C4의 PNR 개수 : 0 → 9

# VI 기타 Queue 기능



## 3. Queue 카운트 리셋 (HE QCR)

Q를 재정리하여 카운트를 다시 하는 것으로, 이 경우 ADDS와 IW 항목의 PNR 개수가 '0'으로 정리된다.

Q 리셋	QCR
------	-----

>> 실제 작업 화면 Q 카운트 리셋

Q 리셋	> QCR OK																				
리셋 확인하기 위해 Q 카운트	> QT 2047 14DEC QUEUE...SELK13900...Q/TTL...ADDS...LQC...IW Q 0.GENERAL...C 0... 3. 0. 3. 0 Q 1.CONFO ...C 0.D4. 12. 0. 12. 0 ...AIR ...C 1.D4. 15. 0. 15. 0 ...SPCL SVC ...C 6.D1. 1. 0. 1. 0 ...OPW TTL ...C 7.D1. 3189. 0. 3189. 0 ...OPC TTL ...C 8.D1. 3542. 0. 3542. 0 ...AIL OPW ...C 14.D1. 1. 0. 1. 0 ...AIL OPC ...C 16.D1. 1. 0. 1. 0 Q 2.KL ...C 0.D4. 8. 0. 8. 0  ① ADDS (Additions) Q Reset (QCR) 이후 새로 들어온 PNR 또는 메시지 개수 ② IW (Item Worked) Reset 이후 작업한 PNR 또는 메시지 TTL 개수																				
Q 카운트 시 PNR 개수 변화	<table border="1"> <thead> <tr> <th>Q/TTL</th> <th>ADDS</th> <th>LQC</th> <th>IW</th> </tr> </thead> <tbody> <tr> <td>10</td> <td>0</td> <td>10</td> <td>0</td> </tr> <tr> <td>11</td> <td>1</td> <td>10</td> <td>0</td> </tr> <tr> <td>9</td> <td>1</td> <td>10</td> <td>2</td> </tr> <tr> <td>9</td> <td>0</td> <td>10</td> <td>0</td> </tr> </tbody> </table> <p>리셋을 하게되면 ADDS와 IW의 PNR 개수가 0개로 정리된다.</p> <p>PNR 1개가 유입된 경우 PNR 2개 작업한 경우 Q 리셋한 경우(QCR)</p> <p>실제 작업이 필요한 PNR 개수는 Q/TTL 개수이다.</p>	Q/TTL	ADDS	LQC	IW	10	0	10	0	11	1	10	0	9	1	10	2	9	0	10	0
Q/TTL	ADDS	LQC	IW																		
10	0	10	0																		
11	1	10	0																		
9	1	10	2																		
9	0	10	0																		

## 4. Queue Planner (HE QCT)

### ▣ 기능

- ① 이미 들어온 PNR이 아닌 앞으로 Q에 들어올 예정인 PNR을 확인, 관리할 수 있도록 해주는 기능 (View Future Queue)
- ② Q Planner 기능 적용 대상 : Ticketing Q (Ticketing Planner), OP, OPW, OPC Q (Option Planner), Delay Q (Delay Planner)
- ③ 발권 시한인 OPC Q(1C8)를 미리 확인할 수 있어 TL 체크하는데 편리하다.
- ④ 조회 후 PNR 변경 작업도 가능하다.
- ⑤ 시간, 날짜, 월 반기, PNR 번호 기준으로 Q 유입 예정 상황을 조회할 수 있다.

### ▣ Queue Planner 대상 PNR 조회

Q Planner 대상이 되는 PNR들을 리스트 형태로 조회한 후, 특정 PNR을 선택하여 조회 및 수정 작업을 할 수 있다.

1. PNR 번호별 Q 유입예정 리스트 조회 → 이후 리스트 번호 선택하여 PNR이 조회되면 PNR 변경 작업도 가능하다.	QVR	유입 예정 전체 리스트 보기 (Ticketing/Option/Delay Planner)
	QVR/25JUN	특정 날짜 기준
	QVRT	Ticketing Planner
	QVRD	Delay Planner
	QVRO	Option Planner
→ QVR/251	QVR의 응답 화면에서 다음 페이지 조회는 'MD'로 조회하면 됨. 단, 화면 맨 마지막 페이지로 넘어갔을 때, 최대 표시 개수인 250개가 초과되는 경우 'TO DISPLAY MORE ELEMENTS SPECIFY A STARTING LINE' 이라는 메시지가 나옴. 이 경우 조회 시작 라인 번호를 지정해서 다음 리스트를 계속 조회할 수 있음	
2. 리스트 번호 선택하여 PNR 조회	→ RT1	리스트 1번 PNR 조회 (이후 PNR 변경 작업도 가능)

## VI 기타 Queue 기능



### Queue Planner 카운트

미래에 유입될 Q Planner 대상이 되는 PNR 개수만 카운트되어 보여짐

월 반기별 카운트	QCM	월 반기별 전체 카운트 (Ticketing/Option/Delay Q)
	QCMT	Ticketing Planner
	QCMD	Delay Planner
	QCMO	Option Planner
	QCM/8	특정 Q번호 지정해서 조회 가능
날짜별 카운트	QCD	날짜별 전체 카운트 (Ticketing/Option/Delay Q)
	QCDT	Ticketing Planner
	QCDD	Delay Planner
	QCDO	Option Planner
	QCT	날짜별 전체 카운트 (Ticketing/Option/Delay Q)
시간대별 카운트	QCT/25JUN	특정 날짜 기준 카운트
	QCTT	Ticketing Planner 카운트
	QCTD	Delay Planner 카운트
	QCTO	Option Planner 카운트

### Queue Planner에서 특정 Queue로 PNR Copy 하기 (HE QWD)

Ticketing Q Planner Copy	QWDT/25JUN/8C3	6/25일자 유입 예정 PNR들을 Q 8번, 카테고리 3번으로 Copy 하고 Planner에서 제거
	QWMT/25JUN/8C3	6/25일자 유입 예정 PNR들을 Q 8번, 카테고리 3번으로 Copy 하고 Planner에 유지
Delay Q Planner Copy	QWDD/25JUN/8C3	6/25일자 유입 예정 PNR들을 Q 8번, 카테고리 3번으로 Copy 하고, Planner에서 제거
	QWMD/25JUN/8C3	6/25일자 유입 예정 PNR들을 Q 8번, 카테고리 3번으로 Copy 하고 Planner에 유지
Option Q Planner Copy	QWDO/25JUN/8C3	6/25일자 유입 예정 PNR들을 Q 8번, 카테고리 3번으로 Copy 하고, Planner에서 제거
	QWMO/25JUN/8C3	6/25일자 유입 예정 PNR들을 Q 8번, 카테고리 3번으로 Copy 하고 Planner에 유지

### >> 실제 작업 화면

### Q Planner

전체 Q Planner 조회	> QVR TKT OPT AND DELAY SUMMARY : SELK13900 ----- NUM RLOC/FA TYP ITM QUE CAT STA DATE TIME 번호 RLOC/ Planner PNR/ Q번호 카테고리 Status 날짜 해당 시각 메세지번호 Type MSG 번호 ----- 00001 8OH7EW O P 001 007 N 09OCT14 15:00 00002 8OH7EW D P 007 001 N 10OCT14 15:00 00003 3CSQB6 T P 008 001 N 04NOV14 (0시인경우Blank) Planner Type : O (Option Planner), D (Delay Planner), T (Ticketing Planner) Status : N (아직 Q에 유입되지 않음), Q (Q에 유입됨)							
	PNR 리스트 번호 선택 리스트 25번 PNR 조회. 이후 PNR이 조회되면 변경 작업도 가능	> RT25 --- AXR RLR --- RP/SELK13900/SELK13900 RS/SU 6NOV14/1502Z 3F23LQ 0922-5971 1.KIM/SOOHEOUNMR 2 KE 907 Y 03DEC 3 ICNLHR FLWN 3 AP 02-7777-1256 HAHA TOUR MS CHO 4 AP M 010-2110-6233 5 TK OK04NOV/SELK13900 6 OPW SELK13900-07NOV:0000/1C7/KE REQUIRES TICKET ON OR BEFORE 09NOV:0000/S2 7 OPC SELK13900-09NOV:0000/1C8/KE CANCELLATION DUE TO NO TICKET/S2 * SP 04NOV/AASU/SELK13900-NHP PROC						
Option Q Planner 조회 (날짜 지정)		> QVRO/1JUN ----- OPTION RECORD SUMMARY : SELK13900 ----- NUM RLOC QUE CAT STA TITLE DATE TIME ----- 00001 YNRK7S 001 008 N OPC 01JUN15 10:00 00002 YPWWNW 001 008 N OPC 01JUN15 17:00 00003 YP2XIJ 001 007 N OPW 01JUN15 17:00 00004 YP2540 001 007 N OPW 01JUN15 17:00 00005 YP26HA 001 007 N OPW 01JUN15 17:00 -----						
	→ OP, OPW, OPC가 1JUN인 PNR들이 조회됨 → 이후 RT1로 리스트 번호를 지정하여 PNR을 조회할 수 있다.							

- TL을 OPW/OPC 형태로 사용하는 항공사인 경우, Queue Planner를 이용해서 TL을 확인하면 편리하다.
- 특히, 항공사의 실제 발권 시한인 OPC는 TL이 경과되면 OPC Q(Q 1번, 카테고리 8번)로 유입이 되는데, 이를 미리 체크하여 TL을 사전에 확인, 관리할 수 있다.

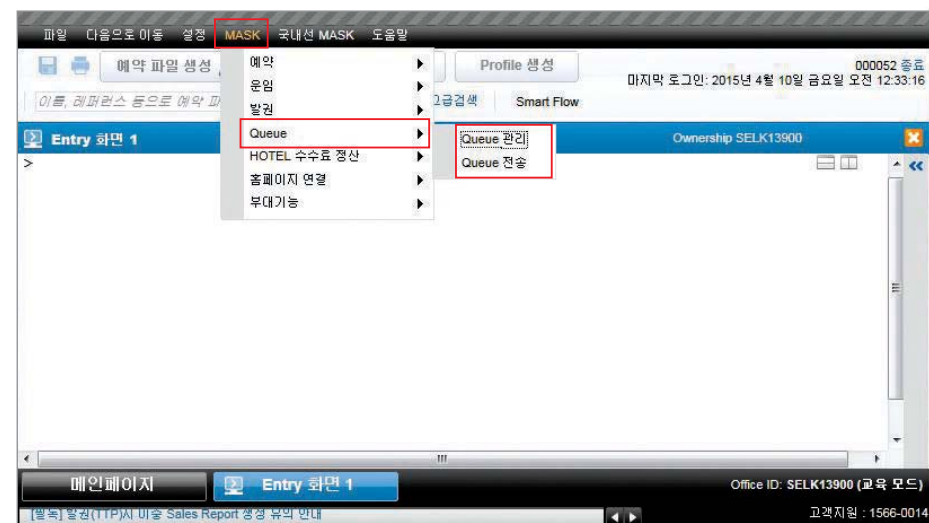


## VII

## Mask를 이용한 Queue

## 1. Mask 메뉴를 이용해서 Queue 들어가기

MASK → Queue → Queue 관리 / Queue 전송



## VII Mask를 이용한 Queue



### 2. Queue 관리

- ① Q Bank            Q 카운트 기능 (QTQ, QT, QC Entry)
- ② Q 유입예정현황    Q Planner 기능 (QVR)
- ③ Q 생성            Q와 카테고리 생성, 이름 입력 및 수정/삭제 기능 (QA, QK 등)

#### ■ 시스템 Queue 열기

① Queue 관리

Q Bank    Q 유입예정현황    Q 생성    Q 관리 주요 메뉴

시스템 Queue    사용자 Queue    새로고침

② Queue 목록 조회 (QTQ)    상세조회 (QC87CE)    Queue 87

시스템 Q와 사용자 Q 선택

Q 번호	Q Name	PNR 수	Category name	Date range	PNR 수
0	General	1	C 0		
1	Confirmation	3340	C 1 AIR	- 87번 Q가 조회됨	
2	Confirmation from Waitlist	11	C 2 HOTEL	- 파란색으로 활성화된 카테고리	
3	Option	13	C 3 CAR	또는 Date Range 번호를	
4	Responsible Office Change	6	C 4 TOUR	클릭하면 PNR 리스트가 나온다.	
8	TKTG	191	C 5 GEN ORDER		
9	Other Airline Control	1	C 6 SPCL SVC		
10	Advanced	1	C 7 REVIEW	D1 ④ 11	
12	Expired Time Limit	1	C 8 KL		
87 ③	Groups	11	C 9 ASC		
97	Message	3	C 10 ASD		
			C 11 RP CHNG		
			C 12 OPTION		

PNR 조회 (QV/87C7D1)    조회하고자 하는 PNR 번호 클릭    해당 PNR Q에서 제거    Q87 C7 D1

No	NAME	RLOC	PROVIDER	CLS	DATE	BRDOFF	ST	SIGN	OID	PLACED	Q 제거
001	TOPASTOU	YM4ATW	KE0723	G	16APR	ICNKIX	PN15	AA	SELK13900	21MAR	Q 제거
002	GREEN TO	YNNKEI	OZ0101	G	20APR	NRTICN	PN15	AA	SELK13900	26MAR	Q 제거
003	GREENTOU	YNNL9Q	KE0660	G	12APR	BKKICN	PN10	AA	SELK13900	26MAR	Q 제거
004	SELSMYMC	YNTJGB	KE0723	G	27APR	ICNKIX	GK04	AA	SELK13900	28MAR	Q 제거

비어있는 항목 보이기    비어있는 항목 보이기

PNR 조회

```

--- AXR RLR ---
RP/SELK13900/SELK13900      AA/SU 19MAR15/1253Z  YM4ATW
2222-5571
0. 14TOPASTOUR/SELSM/PKG NM: 1
 2 KE 723 G 16APR 4 ICNKIX HN15 0935 1120 16APR E KE/YM4ATW
 3 KE 724 G 22APR 3 KIXICN HN15 1225 1415 22APR E KE/YM4ATW
 4 AP 02-765-9000 TOPAS TOUR
 5 RM 010-2222-5555 KIM/INSOLMR
 6 TK 0K19MAR/SELK13900
 7 SSR GRPF KE GV10
 8 SSR GRPS YY TCP 20 TOPASTOUR/SELSM/PKG
  * SP 19MAR/ARSU/SELK13900-YM4AXY
*TRN*
REQUESTED DISPLAY NOT SCROLLABLE
    
```

PNR 번호를 클릭하면 그림과 같이 PNR이 팝업으로 조회된다.

해당 PNR Q에서 제거

PNR을 변경하려면 'PNR Update' 클릭  
이 경우 Entry 모드로 이동한다.

PNR Update    Queue에서 제거(QVX)

#### ■ 사용자 Queue 열기/사용자 Queue와 카테고리 이름 입력 및 수정

Queue 관리

Q Bank    Q 유입예정현황    Q 생성    새로고침

시스템 Queue    사용자 Queue

Queue 목록 조회 (QTQ)    상세조회 ( )    Queue

Q 번호	Q Name	PNR 수	Category name	Date range	PNR 수
15	PNRPUSH	4			
20	이름설정	1			
31	이름설정	10			
32	이름설정	24			
33	Q TEST	11			

이름설정

Queue 31 HONG GD    설정

Q 이름이 없는 경우  
'이름설정'으로 표시됨

클릭하여 이름 설정 가능

비어있는 항목 보이기    비어있는 항목 보이기

PNR 조회 ( )

No	NAME	RLOC	PROVIDER	CLS	DATE	BRDOFF	ST	SIGN	OID	PLACED	Q 제거

# VII Mask를 이용한 Queue



**Queue 관리**

Q Bank | Q 유입예정현황 | Q 생성

시스템 Queue | 사용자 Queue

Queue 목록 조회 (QTQ)

Q 번호	Q Name	PNR 수
15	PNRPUSH	4
20	이름설정	1
31	HONG GD	10
32	이름설정	24
33	Q.TEST	11

상세 조회 (QC31CE)

Category name	Date range	PNR 수
C 0 (이름설정)	조회	1
C 1 (이름설정)		
C 2 (이름설정)		
C 3 (이름설정)		
C 4 (이름설정)	조회	9

카테고리 이름이 없는 경우  
클릭하여 이름 설정

이름설정

Category 0 CORP1

PNR 조회 ( )

No	NAME	RLOC	PROVIDER	PLACED	Q 제거

**Queue 관리**

시스템 Queue | 사용자 Queue

Queue 목록 조회 (QTQ)

Q 번호	Q Name	PNR 수
15	PNRPUSH	4
20	이름설정	1
31	HONG GD	10
32	이름설정	24
33	Q.TEST	11

상세 조회 (QC31CE)

Category name	Date range	PNR 수
C 0 (CORP1)	조회	1
C 1 (이름설정)		
C 2 (이름설정)		
C 3 (이름설정)		
C 4 (이름설정)	조회	9

조회 버튼 클릭하면  
아래와 같이  
PNR 리스트가 조회됨

PNR 조회 (QV31C0)

No	NAME	RLOC	PROVIDER	CLS	DATE	BRDOFF	ST	SIGN	OID	PLACED	Q 제거
001	KIM	YOLQHS	KE0479	Y	01SEP	ICNHAN	HK01	AA	SELK13900	06APR	Q 제거

PNR 번호를 클릭하면 PNR이 조회되며 PNR 변경 작업도 가능하다. (변경작업은 Entry 모드로 이동하여 가능)  
Q 제거 버튼을 클릭하면 해당 PNR이 Q에서 제거된다.

## VII Mask를 이용한 Queue



### Queue 유입 예정 현황 (Queue Planner)

**Queue 관리**

Q Bank | Q 유입예정현황 | Q 생성

전체 조회 |  과거 3일 포함 ② | 유입일 10APR ③ | 조회

No	RLOC	Q Type	Item Type	Queue	Category	Status	Date(유입)	Time
00001	YOV8I7	O	P	001	007	N	10APR15	07:00
00002	YOV8SL	O	P	001	007	N	10APR15	07:00
00003	YNJ2KB	O	P	001	007	N	10APR15	08:00
00004	YNEVK9	O	P	001	007	N	10APR15	10:00
00005	YNW16H	O	P	001	007	N	10APR15	11:00
00006	YNWJOU	O	P	001	007	N	10APR15	12:00
00007	YNWJUB	O	P	001	007	N	10APR15	12:00
00008	YOHQ5X	O	P	001	007	N	10APR15	13:00
00009	YOHQ5I	O	P	001	007	N	10APR15	13:00
00010	YNM8TG	T	P	008	000	N	10APR15	15:00
00011	YFOAIR	O	P	001	007	N	10APR15	16:00
00012	YFOAIR	O	P	001	007	N	10APR15	16:00
00013	YFOAJS	O	P	001	007	N	10APR15	16:00
00014	YFOAJT	O	P	001	007	N	10APR15	16:00
00015	YFOAJV	O	P	001	007	N	10APR15	16:00
00016	YFOAJS	O	P	001	007	N	10APR15	16:00
00017	YFOAIU	O	P	001	007	N	10APR15	16:00
00018	YFOAKD	O	P	001	007	N	10APR15	16:00
00019	YFOAKT	O	P	001	007	N	10APR15	16:00
00020	YFOALM	O	P	001	007	N	10APR15	16:00
00021	YFOALF	O	P	001	007	N	10APR15	16:00
00022	YNNSE7	O	P	001	007	N	10APR15	17:00
00023	YNO558	O	P	001	008	N	10APR15	17:00
00024	YNPQPK	O	P	001	008	N	10APR15	17:00

① 전체 조회 : PNR별 Queue 유입 예정 현황 조회 (QVR)  
 ② 과거 3일 포함 : 지난 3일 포함한 유입 현황 조회 (QVR/ALL)  
 ③ 유입일 : 특정일의 PNR별 Queue 유입 예정 현황 조회 (QVR/ddmm)

Legend:  
 Q type: (T: Ticketing element, O: Option element, D: Delay element)  
 Item Type: (P: PNR, M: Message)  
 Status: (N: 아직 Queue 에 유입되지 않음, Q: Queue 에 유입됨)

유입 예정인 PNR 리스트가 보여진다.  
 이후 PNR 번호를 클릭하여 변경 작업도 가능하다.

### Queue 생성 및 카테고리 생성/이름 수정/Queue 번호 삭제

**Queue 관리**

Q Bank | Q 유입예정현황 | **Q 생성/수정**

Queue 생성

Q 번호: 6 | Category 개수: 3 | **Q 생성** | 생성할 Q 번호와 카테고리 개수 입력 후 Q 생성 버튼 클릭

Queue 이름 설정(Optional)

Queue: 6 | Queue 이름: | Category: 0 | Category 이름: |  
 Category: 1 | Category 이름: |  
 Category: 2 | Category 이름: |  
 Category: 3 | Category 이름: |  
 Category: 4 | Category 이름: |  
 Category: 5 | Category 이름: |  
 Category: 6 | Category 이름: |  
 Category: 7 | Category 이름: |  
 Category: 8 | Category 이름: |  
 Category: 9 | Category 이름: |

Q 이름과 카테고리 이름 설정 가능

Queue 삭제

Q 번호: 6 | **Q 삭제** | 특정 Q 번호 삭제

- ① 전체 조회 : PNR별 Queue 유입 예정 현황 조회 (QVR)
- ② 과거 3일 포함 : 지난 3일 포함한 유입 현황 조회 (QVR/ALL)
- ③ 유입일 : 특정일의 PNR별 Queue 유입 예정 현황 조회 (QVR/ddmm)

## 3. Queue 전송

① PNR 조회 (Entry 모드)	RT2046-9121	Q 전송할 PNR 조회
② ES 입력, 저장 (Entry 모드)	ESSELK13900-B → ER	PNR 전송 받을 Office ID와 권한 입력
③ Q 보내기 (마스크)	Mask → Queue → Queue 전송	

**Queue 전송(QE)**

Queue 전송(QE)

Queue 옵션

다른 Office SELK13900

Queue 31 Category 1

Date range 번호

일시 ddmm - 1100

**Q 전송**

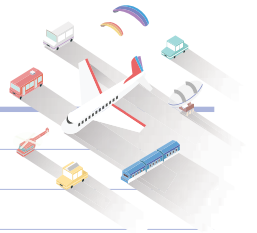
**i** Queue 정보는 메인페이지 - Queue 에서 확인 가능합니다.(HE QUEUE)

**PNR Q 목록(RTQ)** 새로고침

Num	Office ID	Queue	Category	Date range	Date/Time	SIGN	
0001	SELK13900	031	001	00	10APR/ 0730	AA	Q 삭제

Q 전송이 되면 전송 목록이 표시된다.

Memo



TO DO



